

Espaces Naturels Sensibles

de la Loire
et de la Haute-Loire



Édito

Nos deux départements unis par le fleuve Loire vous invitent à parcourir, à travers ce guide, quelques-uns des plus beaux coins de nature, au carrefour d'influences géographiques diverses : montagnes et volcans, forêts anciennes, landes, tourbières, lacs et marais, plaines alluviales ou vallées encaissées...

Cet ouvrage présente des sites aménagés par les Départements de la Loire et de la Haute-Loire dans le cadre de leur politique de valorisation des Espaces Naturels Sensibles (ENS). Son objectif est de vous guider, vous informer et vous émerveiller en observant par exemple les rapaces ou la migration d'oiseaux exceptionnels comme le Milan royal, le Grosbec casse-noyaux ou encore le Tarin des aulnes !

Vous trouverez tous les renseignements pratiques pour vous aider à choisir votre promenade découverte. Les sentiers sont balisés et entretenus. Des panneaux d'information, des visites accompagnées ou des expositions jalonneront vos flâneries.

Espaces naturels, faune, flore, paysages... il y a tant de choses à découvrir dans nos deux départements !

Marie-Agnès PETIT

Présidente
du Département
de la Haute-Loire

Georges ZIEGLER

Président
du Département
de la Loire

- 
-  Parking
 -  Parking car
 -  Toilettes publiques
 -  Aire de pique-nique
 -  Aire de jeux pour enfants
 -  Visite guidée, animation
 -  Accès personnes à mobilité réduite
 -  Accessible aux non-voyants
 -  Pêche autorisée
 -  Pêche interdite
 -  Chiens en laisse admis
 -  Accès payant

PHOTO COUVERTURE : Élyas Saëns
ILLUSTRATIONS : Maïlys Fuhrmann
Avec la participation du CPIE des monts du Pilat



Protéger les espaces naturels

Un Espace naturel sensible (ENS) est un espace remarquable qui présente une valeur patrimoniale au regard de ses richesses naturelles et de ses caractéristiques paysagères.

Il présente également une fragilité de ses écosystèmes : sa faune ou sa flore peuvent être rares ou menacées.

C'est pourquoi les Départements de la Loire et de la Haute-Loire ont chacun mis en place un schéma d'actions de protection et de valorisation de ces espaces naturels.

Leur mission principale est d'assurer le maintien et le développement des espèces remarquables et des milieux naturels.

La Loire compte 626 Espaces naturels sensibles et la Haute-Loire 46.

Certains ne sont pas ouverts au public, notamment quand le milieu est trop fragile. Ces lieux exceptionnels peuvent être gérés par les Départements ou leurs différents partenaires, tels que les fédérations, les associations environnementales, les communes ou encore des particuliers. Grâce à cette coopération, de nombreux projets de restauration et de valorisation sont menés à bien chaque année. Les aménagements réalisés dans le respect de l'environnement permettent à tous les amoureux de la nature de découvrir la biodiversité de notre territoire.

À travers leur ouverture au public, les ENS jouent un rôle majeur dans le développement local et durable avec, par exemple, la sensibilisation à l'environnement pour les publics scolaires ou en difficulté.

Vos Départements proposent chaque année un programme de découvertes et d'aventures dans les Espaces naturels sensibles ouverts au public, tout en respectant les valeurs écologiques. Des activités encadrées vous feront découvrir la nature qui vous entoure tout en pratiquant une activité sportive, comme la grimpe d'arbres, ou culturelle, comme les balades contées.

[Plus d'infos sur loire.fr](http://loire.fr) et hauteloire.fr



SITUATION





- 1 COL DES BROSSES
- 2 SENTIER DES CRÊTS
- 3 FORÊT DE LESPINASSE
- 4 FORÊT DE LA MORTE
- 5 SALVARIS
- 6 PINATELLE DU ZOUAVE
- 7 DOMAINE DU SAUVAGE
- 8 GRANDS MURCINS
- 9 ÉTANG DAVID
- 10 MAISON DES ÉTANGS DU FOREZ
- 11 LES CHAMBONS
- 12 LES DEUX BECS ET GRAVIÈRE DE PRÉPIEUX
- 13 ÉCOPÔLE DU FOREZ
- 14 GORGES DE LA LOIRE
- 15 GRAVIÈRE AUX OISEAUX
- 16 SENTIER DES OISEAUX
- 17 TOURBIÈRE DE FONT BLANCHE
- 18 TOURBIÈRE DE GIMEL ET PARC DU PILAT
- 19 TOURBIÈRE DE LA VERRERIE
- 20 LAC VOLCANIQUE DU BOUCHET
- 21 TOURBIÈRE DU MONT BAR
- 22 NARCES DE LA SAUVETAT
- 23 JASSERIES DE COLLEIGNE
- 24 JARDINS DU CONSERVATOIRE BOTANIQUE NATIONAL



Un espace naturel est qualifié de sensible lorsque :

- il présente une combinaison de milieux, de faune et de flore rares, depuis l'échelle départementale jusqu'à celle de l'Europe,
- il participe à la préservation de la ressource en eau, représente un réservoir de biodiversité et peut garantir la qualité du cadre de vie, offrir des potentialités pédagogiques et touristiques,
- certaines activités humaines comme l'urbanisation et l'agriculture intensive par exemple, peuvent le menacer ou le rendre vulnérable.

La richesse des ENS demeure donc fragile et chaque visiteur doit en prendre conscience afin de contribuer à leur préservation.

Le rôle de nos Départements est de protéger la qualité des sites, des paysages et d'aménager ces espaces afin de les ouvrir au public dans les limites du respect des enjeux écologiques.

Les règles d'or

Pour ne pas troubler l'équilibre d'un milieu naturel fragile, nous vous invitons à respecter quelques règles.

Ne dérangez pas les animaux

Vous êtes chez eux. Faites-vous discret et écoutez ce qui se passe autour de vous.

Restez sur les sentiers

Vous limitez ainsi le dérangement des animaux et évitez de piétiner la flore fragile. Chiens tenus en laisse.

Ne cueillez pas les fleurs

Elles sont belles mais certaines sont rares et toutes ont besoin de leurs graines pour se reproduire et refleurir l'année prochaine. Prenez-les en photos.

Emportez vos déchets

Pensez aux prochains visiteurs. Si vous ne trouvez pas de poubelles, remportez vos déchets avec vous.

Respectez la fragilité du milieu

Assurez-vous de la compatibilité de vos pratiques avec la protection du site. Pensez à refermer les barrières après votre passage. Ne faites pas de feu, c'est interdit !

Comment s'équiper ?

Un ENS reste un endroit sauvage, une tenue couvrante est recommandée. Selon la saison, mieux vaut prévoir des vêtements chauds, coupe-vent, chapeau et chaussures de randonnée. Si vous partez une demi-journée, pensez à un encas et une bouteille d'eau. Apportez vos jumelles pour profiter pleinement de la faune, notamment des oiseaux. Aidez-vous de ce guide pour découvrir les espèces, les entendre ou encore, trouver les indices de leur présence. À vous de jouer !



Les Espaces naturels sensibles ouverts au public

Les forêts

COL DES BROSSES	10
SENTIER DES CRÊTS	12
LESPINASSE	14
FORÊT DE LA MORTE	16
SALVARIS.....	18
FORÊT DU ZOUAVE	20
DOMAINE DU SAUVAGE	22
GRANDS MURCINS	24

Les étangs

ÉTANG DAVID.....	26
MAISON DES ÉTANGS DU FOREZ	28

Les bords de Loire

LES CHAMBONS	30
LES DEUX BECS	32
ÉCOPÔLE DU FOREZ	34
GORGES DE LA LOIRE	36
GRAVIÈRE AUX OISEAUX	38
SENTIER DES OISEAUX	40

Les tourbières

FONT BLANCHE	42
GIMEL ET PARC DU PILAT.....	44
VERRERIE	46
LAC VOLCANIQUE DU BOUCHET	48
MONT BAR	50
NARCES DE LA SAUVETAT	52

Les hautes chaumes

JASSERIES DE COLLEIGNE	54
------------------------------	----

Les jardins

JARDINS DU CONSERVATOIRE BOTANIQUE	56
--	----





COL DES BROSSES

Altitude : 970 m

Vincent Poillet

Secteur des monts du Forez / LA VALLA-SUR-ROCHEFORT

À partir de l'aire d'accueil de la forêt départementale du col des Broses, vous pouvez observer la mosaïque des habitats naturels du site où se côtoient houx, pins, feuillus et callunes. Montez sur le belvédère et jouez avec les silhouettes métalliques pour identifier les paysages et les villages visibles depuis l'observatoire.

Balades et randonnées

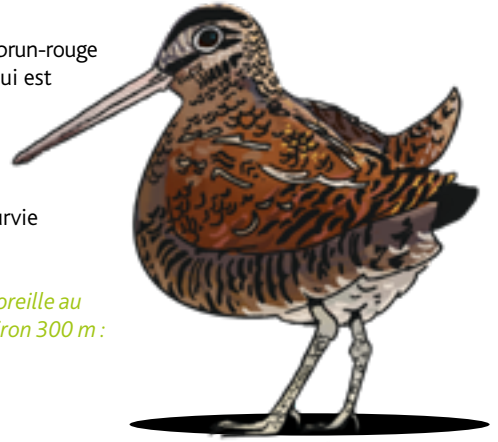
- L'aire d'accueil est accessible aux personnes à mobilité réduite et propose des jeux aux familles. Une halte dans un paysage d'exception !
- Le **sentier du houx** (1,3 km - 45 min) : une promenade courte au cours de laquelle vous pourrez vous informer sur la nature environnante et rencontrer deux personnages, Ilex et Aquifolium, sur votre chemin.
- Le **sentier de la loge du Fanget** (3 km - 1h30) : une petite randonnée rafraîchissante qui vous mènera notamment à une ancienne jasserie qui témoigne de l'activité pastorale du site. Depuis le sentier, vous pourrez rejoindre le Mont Orsin ou descendre par le col de la Croix jusqu'à Saint-Just-en-Bas.

Observer la nature

La Bécasse des bois

C'est un oiseau forestier discret. Son plumage brun-rouge rappelle la couleur des feuilles mortes. Cela lui est bien utile durant la période de nidification. En effet, son nid, une petite cuvette creusée dans le sol forestier et garnie de feuilles mortes, est facilement accessible à ses prédateurs. La discrétion est alors gage de survie pour la nichée.

Pour déceler la présence de l'oiseau, tendez l'oreille au printemps, le chant du mâle est audible à environ 300 m : "ouort-ouort-ouort pissp."



Le Houx commun

C'est un arbuste pouvant atteindre 10 m de haut. Avec ses feuilles épineuses, il est facilement reconnaissable à ses fruits : des petites boules rouges luisantes qui persistent même en hiver. Attention, sa cueillette est réglementée sur le site.



Vincent Pollet

Le chevreuil et la chevrette



Adobestock

Avec seulement 70 cm au garrot, ils sont plus petits que le cerf et la biche. Leur pelage est plutôt brun-gris en hiver et roux en été. Le mâle se distingue par la présence de bois, droits et parallèles, au sommet de la tête. Cette espèce apprécie particulièrement les forêts où elle déguste feuilles, bourgeons et autres graines.

Col des Brosses
42111 La Valla-sur-Rochefort
Accès depuis la D110
Contact :
Département de la Loire
sensibilisation.environnement@loire.fr
Tél. 04 77 43 71 13
www.loire.fr



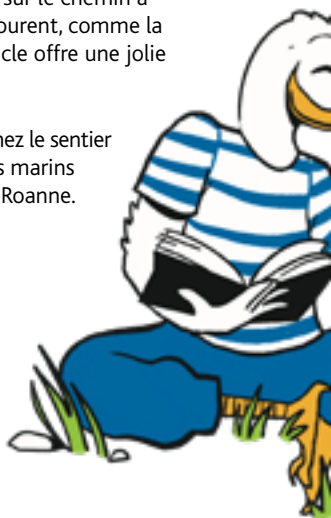
SENTIER DES CRÊTS

Secteur des monts du Roannais / NEAUX

Depuis cette propriété départementale, découvrez de magnifiques panoramas de la plaine du Forez, la plaine roannaise et des différents monts ligériens : Chalmazel, le mont d'Uzore, les monts du Velay et les monts du Beaujolais.

Balades et randonnées

- **Balade (2,2 km - 40 min)** : Baptiste l'aviateur vous accompagne sur le chemin à travers bois. Avec lui, vous découvrirez les curiosités qui vous entourent, comme la source du Crêt qui, selon la légende, est "miraculeuse". Cette boucle offre une jolie vue sur la Loire.
- **Randonnée des mariniers (2h30)** : au sommet de la colline, rejoignez le sentier des mariniers de l'époque de la navigation sur la Loire, lorsque les marins transportaient sur leurs rambertes le charbon de Saint-Étienne à Roanne.



Observer la nature

La Sittelle torchepot

C'est un oiseau forestier facile à reconnaître avec son bandeau de pirate sur les yeux. De chaque côté de sa tête blanche, une ligne noire rejoint le bec à l'épaule. Le corps est roux et gris-bleu. On peut l'apercevoir le long des troncs se déplaçant dans tous les sens, même la tête à l'envers ! Granivore lors des saisons froides, la Sittelle se laisse tenter par un festin d'insectes à la belle saison.

Si vous ne la voyez pas, vous l'entendrez, son chant est une répétition de "tuuiit" !



Les Crêts 42470 Neaux
Accès depuis la D80 ou D1082
Contact :
Département de la Loire
sensibilisation.environnement@loire.fr
Tél. 04 77 43 71 16
www.loire.fr





FORÊT DE LESPINASSE

Superficie : 650 ha

Secteur du Roannais / VIVANS

Vincent Poillet

La forêt de Lespinasse, la plus grande propriété du Département de la Loire, accueille des essences de feuillus comme le chêne et le charme. Ici, les milieux terrestres et aquatiques se côtoient et abritent un cortège d'espèces, à voir ou à entendre...

Balades et randonnées

- **Le sentier du Chêne Président (1h)** vous invite à découvrir l'écologie forestière et l'histoire du site à travers un jeu de devinettes. Il est accessible aux poussettes et aux personnes à mobilité réduite (fauteuils roulants).
- **Le circuit du Sanglier (11 km - 4h)** : au départ du Grand Couvert, cette randonnée pédestre ou VTT est très agréable par temps sec et chaud notamment pour sa fraîcheur. D'autres sentiers sont accessibles sur place.

Visites et animations

Des animations sont proposées durant tout l'été dans la forêt. Le Grand Couvert est ouvert en juillet et en août et héberge des expositions temporaires.

Le Blaireau d'Europe



AdobeStock

De la même famille que la belette et la fouine, il est très reconnaissable avec ses bandeaux noirs sur les yeux, son corps allongé et ses pattes courtes. Son secret en cas d'attaque ? Une substance odorante qui dissuade fortement les prédateurs de s'approcher.

Le Fragon petit-houx

C'est un petit arbrisseau à feuilles persistantes. Ses fruits, des baies rouges, apparaissent à l'automne et restent jusqu'à la fin de l'hiver. Attention, elles sont toxiques ! Les feuilles et les racines sont utilisées pour favoriser la circulation sanguine depuis des siècles.



AdobeStock

Dans le **boisement de la Chênaie-charmaie**, la lumière bien présente permet le développement des plantes herbacées. Les amphibiens, tels que le **Crapaud commun**, la **Salamandre tachetée** ou encore la **Grenouille agile**, apprécient particulièrement cet habitat qui leur offre le gîte et le couvert.

Le Grand Couvert 42310 Vivans
Accès depuis la D41 et la D48
Suivre les indications "forêt départementale de Lespinasse"
Contact :
Département de la Loire
sensibilisation.environnement@loire.fr
Tél. 04 77 43 71 13
www.loire.fr



A photograph of a rustic stone and wood shelter with a tiled roof, situated in a lush green forest of tall pine trees. The shelter has a large open-sided structure supported by stone pillars. A person is visible sitting on a bench inside the shelter. The background is filled with dense evergreen trees under a clear blue sky.

FORÊT DE LA MORTE

Altitude : 1200- 1500 m

Vincent Poillet

Secteur des monts du Forez / SAUVAIN

Cette forêt départementale est située à l'étage montagnard. Les sapins y règnent à côté des tourbières et des ruisseaux. Découvrez les vestiges des activités humaines passées : cuves à charbon de bois, pistes à bœufs pour le débardage, ancienne scierie sur le ruisseau, habitat pastoral. . .

Balades et randonnées

Selon la saison, vous pourrez pratiquer la marche, le VTT, les raquettes ou encore le ski de fond.

- **Randonnée "Les plateaux Pierre-sur-Haute"** (15 km - 5h30) : au départ de la station de Chalmazel, suivez le balisage blanc et jaune (n°9) et profitez de vues exceptionnelles sur les Alpes et la chaîne des Puys. Cet itinéraire vous emmènera à la découverte d'autres espaces naturels comme celui de la réserve naturelle régionale des Jasseries de Colleigne.

Visites et animations

Le refuge de la Loge de la Morte est un lieu partagé en libre-service et ouvert toute l'année. Il se compose d'un préau et d'une partie fermée comprenant un coin couchage. Un lieu convivial pour le pique-nique et le bivouac !

Observer la nature

La Tourbière basse

C'est un type de zone humide dont l'alimentation en eau provient majoritairement d'écoulements dans le sol. Sa surface étant généralement très proche de celle de la nappe d'alimentation, cela lui a valu le nom de bas-marais. Les plantes qui y poussent se sont adaptées à l'humidité, comme les mousses par exemple. Ce milieu est précieux car il agit comme une éponge : il absorbe l'eau puis la restitue en fonction des crues et des sécheresses.



Le Lycopode à feuilles de genévrier

C'est une plante protégée. Ses tiges allongées portent de petites feuilles étroites semblables à celle du genévrier. Les fleurs sont des épis verts, ressemblant à des cônes de pin miniatures. Le lycopode apprécie l'acidité du sol des tourbières.

Le Chat forestier

Ce félin protégé en France et partout dans le monde (CITES 1978), est très similaire à notre chat domestique. Pour le distinguer, regardez sa queue épaisse annelée et terminée de noir, une ligne de poils noirs longe sa colonne vertébrale. Ce chat se nourrit de petits mammifères dans les bois et parfois les prairies. Il reste éloigné des habitations humaines.

La Mésange huppée

Ce petit passereau possède une touffe de plumes sur la tête, la "huppe", mouchetée de blanc et noir. L'oiseau est lié aux conifères. Il habite dans les massifs forestiers et même parfois dans les parcs et les jardins. Il y trouve des insectes et des araignées ainsi que des graines pour se restaurer toute l'année.



Depuis Sauvain 42990 : D101 puis D119 route de la station,
puis route de Goutteclair

Depuis Chalmazel-Jeansagnière : D101 direction Sauvain
puis D119 route de la station, puis route de Goutteclair

Contact :

Département de la Loire
sensibilisation.environnement@loire.fr

Tél. 04 77 43 71 13

www.loire.fr





SALVARIS

Secteur du Massif du Pilat / SALVARIS

Aux portes de Saint-Étienne, découvrez de superbes points de vue sur la ville, mais aussi sur la vallée du Gier ou les crêts du Pilat. Un site qui offre une diversité de milieux naturels remarquables comme des forêts de hêtres et de sapins, des landes à callune, des prairies naturelles d'alpage, des pelouses et des zones humides.

Balades et randonnées

- **Le Circuit de Salvaris (n°21 - VTT - 6 km)** : il part du plateau de la Barbanche et fait une boucle dans la partie sud du périmètre de l'ENS. Sans difficulté, il est idéal pour une sortie en famille.
- **Randonnée** : la petite et la grande boucle, deux itinéraires pédestres, vous feront découvrir des points de vue exceptionnels sur les monts du Pilat, sur les vallées de Saint-Chamond et Saint-Étienne. La petite boucle (2,7 km) est au départ du parking de Salvaris et la grande boucle (5,9 km), au départ du plateau de la Barbanche. Vous pouvez prolonger votre balade avec les itinéraires proposés par le Parc naturel régional du Pilat.

Observer la nature

Le Pic noir



C'est un oiseau facilement reconnaissable à sa calotte rouge vif. Pour se nourrir, il fait des trous dans le bois à l'aide de son bec pour attraper les insectes. Au printemps, le pic noir peut émettre un son, appelé tambourinage, qui lui permet de marquer son territoire. Après avoir trouvé un tronc sec, faisant office de caisse de résonance, l'oiseau (mâle ou femelle) frappe violemment du bec. On entend ce "toc toc toc" jusqu'à 1 km. D'autres peuvent tambouriner comme le **Pic vert** ou le **Pic épeiche**.

Les serpents

Très précieux pour l'écosystème, ils sont très peureux vis-à-vis des humains. Vous ne les verrez certainement pas, mais écoutez, observez ! Si la végétation bouge longuement lorsque vous vous approchez, c'est certainement un serpent qui s'enfuit. Les couleuvres ne sont pas venimeuses et sont sans danger pour l'homme. La **Couleuvre d'Esculape** est une brillante chasseuse de petits mammifères. La **Couleuvre verte et jaune** quant à elle, a un régime alimentaire très diversifié (amphibiens, reptiles, oiseaux, mammifères...).

L'Alouette lulu

Ce passereau a un plumage mélangé de brun, noir et blanc. Un large sourcil blanc part de son œil pour rejoindre sa nuque. Cet oiseau au régime alimentaire mixte est granivore et insectivore. Il se nourrit dans les milieux ouverts et semi ouverts, comme les pelouses, les prairies ou les landes. Ne levez pas trop le nez ! Cet oiseau est particulièrement actif au sol car c'est là où il trouve sa nourriture. L'oiseau tient son nom de son chant typique qui est une répétition de "lululululu".



Saint-Étienne

Depuis le quartier de Terrenoire, suivre la D36 en direction de Rochetaillée, puis la route de Salvaris.

Depuis le square Franklin Roosevelt, prendre la M8 direction Rochetaillée, traverser le village, puis poursuivre jusqu'au plateau de la Barbanche.

Contact :

Département de la Loire
sensibilisation.environnement@loire.fr
Tél. 04 77 43 71 13 - www.loire.fr





PINATELLE DU ZOUAVE

Superficie : 750 ha

Secteur du Bassin du Puy / POLIGNAC

Aux portes du Puy-en-Velay, découvrez une forêt de pins sylvestres aux allures bien étranges... Cet espace naturel d'une trentaine d'hectares est un lieu de promenade ponctué de grandes prairies naturelles. De juin à octobre, un troupeau de moutons entretient les sous-bois.

Balades et randonnées

- Plusieurs balades courtes (1 à 2 km) et faciles sont possibles dans une ambiance forestière, au calme, au frais et loin des routes. Comptez une petite heure pour faire le tour complet du site.

Visites et animations

Une aire de construction de cabanes, un parcours de disc golf et de course d'orientation vous permettront de découvrir le site de façon ludique, sportive et conviviale.

Observer la nature

Le Pin de boulange

Cet arbre aux formes étranges et à la silhouette tortueuse n'est autre qu'un **pin sylvestre** dont la croissance a été contrariée par des tailles répétées, dès son jeune âge. La taille "de boulange" serait apparue au Moyen Âge. Elle est propre au bassin du Puy-en-Velay et a aujourd'hui disparu. La Pinatelle du Zouave fut exploitée jusqu'au milieu du 20^e siècle. Ces pins étaient taillés de manière à ce qu'ils fournissent de grandes quantités de bois et que le travail des bûcherons s'en trouve facilité. Ainsi, on ne laissait se développer que les branches basses, tandis que les principales et les verticales étaient coupées. Les pins de boulange ne devaient pas dépasser 2 m de haut. Avec le bois, on façonnait des fagots appelés garnes, que l'on revendait aux boulangers.



Département de la Haute-Loire



Pinatelle du Zouave

43770 Pognac

Contact :

Département de la Haute-Loire

Direction déléguée développement durable et sports

Tél. 04 71 07 43 43

www.hauteloire.fr





DOMAINE DU SAUVAGE

Superficie : 750 ha

Secteur du Plateau de la Margeride / CHANALEILLES

Le Domaine du Sauvage, site Natura 2000, est une propriété emblématique du Département de la Haute-Loire. Point de passage pour les pèlerins du chemin de Saint-Jacques-de-Compostelle, c'est également une vitrine de la biodiversité de la Margeride, aux sources des affluents de la rivière Allier.

Balades et randonnées

Des balades sont proposées chaque année dans le guide des sorties nature du Département, mais vous pouvez également emprunter les chemins suivants :

- **Circuit Valat de la Planche** (PR663 - 4,3 km - 1h30)
- **La Montagne du Trou de Louve** (PR664 - 16,7 km - 3h30)
- **Le Sauvage** (PR642 - 20 km - 5h30)

Cartes, photos et descriptifs sur www.chemin-rando-hauteloire.fr

Visites et animations

Un beau sentier, au départ du **site du Sauvage** (49 km - 2 jours), vous guidera au travers de Landes à callunes couvertes de myrtilles vers des tourbières d'altitude colonisées par le très rare Bouleau nain, mais aussi sur les crêtes granitiques où la vision embrasse la Margeride.

L'Azuré des Mouillères



Mickaël Villemagne

Ce papillon affectionne les zones humides de plaine ou de moyenne montagne sur lesquelles se développe sa plante hôte : la **Gentiane des Marais**. Sa répartition apparaît très morcelée, hormis dans le Massif central où l'on rencontre les plus importantes populations françaises. Les adultes sont relativement discrets : leur présence sur un site peut être révélée par l'observation des œufs sur les **Inflorescences de gentiane**. Son cycle de vie, si original, en fait une espèce rare et menacée.

La Loutre

Remarquablement adaptée à la vie en milieu aquatique, elle est active surtout la nuit et au crépuscule où elle chasse différents types de proies : poissons, amphibiens, crustacés, reptiles, oiseaux ou petits mammifères. Bien présente sur les têtes de bassin comme ici en Margeride, son territoire et son domaine vital sont immenses, atteignant plusieurs dizaines de kilomètres de cours d'eau, régulièrement balisés de ses crottes nommées "épreintes". Elle dispose de nombreux gîtes de repos creusés dans les berges. Certains d'entre eux, les "catiches", sont notamment utilisés par les femelles pour la mise bas.



Adobestock

Domaine du Sauvage 43170 Chanaleilles
Accès D587
Contact :
Département de la Haute-Loire
Direction déléguée développement durable et sports
Tél. 04 71 07 43 43
www.hauteloire.fr



GRANDS MURCINS

Altitude : 800 m

Secteur des monts de la Madeleine / ARCON

À 800 m d'altitude, le domaine des Grands Murcins offre une vue panoramique sur la plaine roannaise. Cette forêt est un lieu de promenades, de découvertes, d'observations et d'études.

Balades et randonnées

- 3 boucles pédestres et 5 parcours d'orientation, à la difficulté croissante, vous attendent.
- Cartes disponibles sous la halle en bois, au chalet ou sur www.agglo-roanne.fr.

Visites et animations

L'**arboretum**, véritable musée vivant, rassemble 260 essences d'arbres provenant de tous les continents. Les visiteurs sont invités à sortir du sentier et se perdre dans l'arboretum. En son cœur, le chalet pédagogique abrite une exposition permanente sur les monts de la Madeleine, la faune, la flore et la forêt. Les particuliers ou les scolaires trouveront une multitude d'informations.



Observer la nature

L'Écureuil roux



C'est un rongeur arboricole diurne. Aussi, il n'est pas rare de le croiser accroché au tronc d'un arbre. À l'automne, ce petit mammifère se constitue des réserves pour passer l'hiver. On trouve dans ses cachettes des châtaignes, des glands, des noisettes et des noix. Il lui arrive de les oublier et ainsi, il participe à la régénération naturelle des forêts. Avant de consommer un fruit à coque, il l'ouvre en deux avec ses incisives.

Cherchez les noix et noisettes et observez les petites traces de dents au sommet d'une demi-coque.

Le Douglas

Ce conifère originaire d'Amérique peut atteindre des hauteurs vertigineuses : des spécimens de 120 m ont été mesurés ! Pour le reconnaître, observez ses cônes (pommes de pin). Ils mesurent entre 6 et 10 cm, pendent et présentent des bractées à trois pointes qui dépassent des écailles. Vous pouvez également reconnaître l'arbre à son odeur d'agrumes. Retrouvez-le dans l'arboretum et les parcelles forestières...



Les Grands Murcins 42370 Arcon
Accès depuis la D51
Contact :
grandsmurcins@roannais-agglomeration.fr
Tél. 04 77 64 85 72
www.agglo-roanne.fr

Application pour les personnes sourdes et malentendantes : "Handivisites"





ÉTANG DAVID

Secteur de la plaine du Forez / SAINT-JUST SAINT-RAMBERT

L'intérêt faunistique et floristique de l'étang David est exceptionnel ! Il abrite 350 espèces végétales dont 12 sont protégées. S'il fut aménagé à l'origine pour la pisciculture et la chasse, c'est désormais un site de préservation de la nature où l'on peut observer plus de 129 espèces d'oiseaux.

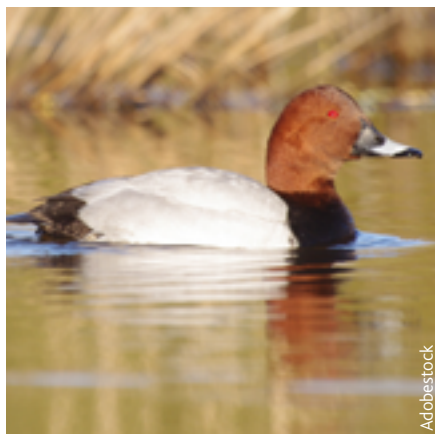
Balades et randonnées

- **Sentier de la Carpe (1h)** : au départ du parking au bord du canal, suivez les poissons jaunes, ils vous guident vers les panneaux d'interprétation. Vous pourrez également contempler les oiseaux depuis l'observatoire. Ce parcours est faisable avec une poussette ou un fauteuil avec un accompagnant.
- **Randonnée (pédestre 1h30, vélo 30 min)** : au départ de la fontaine de la Chana, à l'entrée du quartier historique de la cité médiévale de Saint-Rambert, suivez le chemin de la Chana, puis celui du Calvaire, puis celui des Cérizieux. Enfin, laissez-vous guider par le canal jusqu'à l'étang avant de rejoindre le sentier de la Carpe.

Visites et animations

Vous pouvez visiter la canardière sur demande préalable à la mairie. Celle-ci présente une animation interactive sur les chants d'oiseaux et facilite leur observation. Ne partez pas sans avoir visité la **Maison départementale de la pêche et de la nature** qui abrite une salle d'exposition permanente et des bassins d'observation des poissons !

Le Fuligule milouin

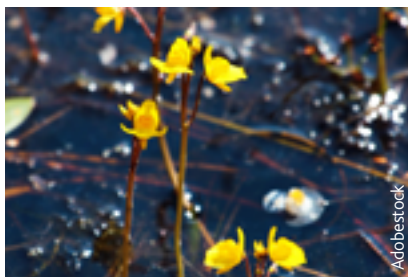


AdobeStock

Ce canard plongeur est assez facile à reconnaître lorsqu'il s'agit du mâle, en période nuptiale. Sa tête est brun-roux, le bec noir porte un trait gris clair, la poitrine et la croupe sont noires tandis que les flancs et le dos sont gris cendré clair. L'œil est rouge vif, il redeviendra jaune orange après la période nuptiale. On compte environ 60 000 milouins hivernants et au printemps environ 5 000 oiseaux resteront pour nicher. Le Fuligule milouin est principalement végétarien (graines, racines, feuilles et bourgeons de plantes aquatiques) mais il mange également des mollusques, crustacés, vers et larves d'insectes.

L'Utriculaire commune

C'est une plante carnivore répandue dans la région. Elle tient son nom des petites outres, appelées utricules, présentes sur ses feuilles en lanière. Ces utricules servent à capturer de petits animaux. Entièrement immergée, elle devient visible l'été lorsque ses petites fleurs jaunes apparaissent à la surface de l'eau.



AdobeStock

La Massette à larges feuilles

et le Roseau commun

Ce sont deux plantes des zones humides. Elles sont souvent confondues, mais ce sont pourtant bien deux espèces distinctes. La **Massette** est facilement reconnaissable lorsque l'inflorescence femelle, un grand cylindre duveteux marron, surplombe le haut de la plante. Le **Roseau** est reconnaissable à ses grands plumeaux pourpres, verts ou encore jaunes selon la saison.

Chemin de l'Étang
42170 Saint-Just Saint-Rambert
Accès depuis la D102 et D108

Contact :

Mairie de Saint-Just Saint-Rambert - Tél. 04 77 52 48 53

Département de la Loire

sensibilisation.environnement@loire.fr

Tél. 04 77 43 71 13

www.loire.fr





MAISON DES ÉTANGS DU FOREZ

Secteur de la plaine du Forez / ARTHUN

La Réserve de Biterne se compose de trois étangs où vivent de nombreux oiseaux d'eau. Découvrez le patrimoine naturel et local à travers ses sentiers ou en visitant la Maison des étangs du Forez.

Balades et randonnées

- **Balade (2 km)** : ce sentier en accès libre offre un aller-retour sans difficulté. Il vous permettra d'accéder aux 3 observatoires pour admirer avec vos jumelles les étangs et les oiseaux d'eau sauvages.
- **Randonnées pédestres ou VTT (7 ou 9 km)** : cet itinéraire, balisé en jaune et blanc, est sans difficulté. La boucle permet de découvrir les richesses d'Arthun : étangs, bocage, maisons en pisé, église romane...

Visites et animations

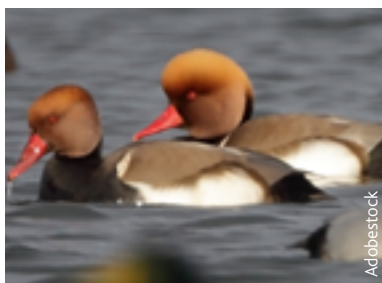
Ancienne ferme en pisé rénovée, la **Maison des étangs** abrite une exposition interactive sur le patrimoine historique, humain et naturel des étangs foréziens (dès 7 ans).

Elle propose également des ateliers.

Montez ensuite à l'**observatoire** pour admirer les étangs et les oiseaux de la réserve.

La Nette rousse

C'est un canard plongeur dont le mâle est particulièrement reconnaissable. Au loin, on admire sa tête rousse, son bec rouge, sa poitrine noire, ses ailes blanches et brunes. La femelle a un plumage clair nuancé de gris et brun. Plutôt végétarienne, la Nette rousse apprécie les végétaux aquatiques. En revanche, si un mollusque venait à lui passer sous le bec, elle en ferait son dîner avec plaisir.



AdobeStock



AdobeStock

Le Héron pourpré

Il ressemble au Héron cendré, possède un long cou, de grandes pattes et un imposant bec. Comme son nom l'indique, son plumage est brun-violacé et brun-roux. Il apprécie particulièrement les roselières denses où il installe son nid, une plateforme composée de roseaux et de brindilles. Cet animal est très patient et discret. Pour se nourrir, il peut attendre longtemps immobile qu'une proie passe : poissons, grenouilles et crustacés...

La Lentille d'eau

Vous aurez certainement déjà vu cette plante aquatique très commune former un tapis vert à la surface d'une mare ou dans un fossé. Les feuilles sont petites et ovales, posées à la surface. Les racines, qui descendent verticalement dans la colonne d'eau, ont un véritable pouvoir d'absorption des polluants. La plante apprécie les milieux riches en matière organique et les sols argileux.

2285 route de Biterne 42130 Arthun

Accès depuis la D42

Contact :

maisondesetangsduforez@orange.fr

Tél. 04 77 76 23 12

www.maisondesetangsduforez.com





LES CHAMBONS

Secteur de Balbigny / NERVIEUX

Au cours de cette balade, vous pouvez admirer le fleuve Loire. Ouvrez grand vos yeux et observez les oiseaux d'eau, les fleurs des prairies sèches, les plages de galets et les arbres de la ripisylve.

Balades et randonnées

- **Sentier des chambons** : au départ du parking, laissez-vous happer par la fable du "héron cendré" le long du sentier pédagogique.
Un autre sentier au départ du pont de la Loire longe le fleuve en reliant Balbigny à Nervieux. Ne manquez pas les panneaux d'information pour en savoir plus sur l'histoire du lieu. Si vous continuez ce chemin, vous pouvez rejoindre le village de Nervieux, perché sur le plateau qui domine la plaine du Forez.



Le Milan noir



René Diez

C'est un rapace de plaine et de moyenne montagne. Sa silhouette en vol nous donne des indices pour ne pas le confondre avec une espèce proche : le Milan royal. En effet, la queue de celui-ci a la forme de celle d'un poisson, longue et fortement échancrée. Le Milan noir a une queue courte et triangulaire, sans échancrure. Sa tête est grise, son corps est plutôt brun, ses ailes sont plus longues et plus contrastées. Pour ce nourrir, il cherche des cadavres d'animaux, de gros insectes ou des poissons morts.

L'Osier pourpre

Ce petit saule qui mesure 1 à 4 m de hauteur, tient son nom de la couleur de ses étamines (partie mâle de la fleur) qui s'exprime pleinement au printemps. Les rameaux de la plante sont utilisés en vannerie pour leur souplesse quand ils sont jeunes, et leur solidité lorsqu'ils vieillissent.



AdobeStock



Pont sur la Loire 42510 Nervieux
Accès depuis la D1
Contact :
Département de la Loire
sensibilisation.environnement@loire.fr
Tél. 04 77 43 71 13
www.loire.fr





LES DEUX BECS

Secteur de la plaine du Forez / MONTROND-LES-BAINS

Au cœur de la plaine du Forez, les rivières la Mare et la Coise confluent avec la Loire. Ici, plus de 400 espèces animales et végétales ont été répertoriées ! De son côté, l'ancienne plateforme industrielle de Meylieu laisse la nature reprendre ses droits.

Balades et randonnées

- Le **sentier de la forêt vierge** ouvre sur une végétation singulière qui s'est adaptée aux conditions des bords de Loire. Les panneaux thématiques vous feront découvrir la ripisylve et les gravières.
- Le **sentier de Meylieu**, accessible aux personnes à mobilité réduite, conduit vers une plateforme qui offre une vue sur le château de Montrond-les-Bains et les Chambons.
- Une **boucle de 22 km** vous emmène à travers le patrimoine culturel et naturel des bords de Loire. En partant de l'office du tourisme de Montrond-les-Bains, vous arrivez à la gravière de Prépieux, autre propriété départementale, et traversez les Deux Becs.

Visites et animations

Approchez-vous de l'ancien transformateur électrique. C'est aujourd'hui un refuge pour la faune sauvage : nichoirs à hirondelles et mésanges, aménagements pour les hérissons, musaraignes et lérots, hôtel à insectes, accueil de chauve-souris et de chouettes effraies.

Un peu plus loin en amont, l'ancienne gravière de Prépieux est aujourd'hui rendue à la nature. Profitez du spectacle des oiseaux grâce aux observatoires aménagés.

Le Castor d'Europe



C'est un mammifère adapté aux déplacements dans l'eau. Ses pattes arrière servent de palme et sa queue de gouvernail. Il est difficile à observer, mais laisse pourtant de nombreuses traces de son occupation des lieux : ses empreintes de pattes et de queue dans la vase, des arbres rongés, des barrages, son terrier-hutte...

Le Peuplier noir

Cet arbre des forêts alluviales nourrit et abrite une grande diversité d'espèces (abeilles, papillons, chauves-souris, pics...). Le **Castor** n'hésite pas à l'abattre pour construire sa hutte et se sustenter de son écorce et de ses feuilles. Pour trouver un Peuplier noir, c'est facile, cherchez ses chatons : des inflorescences rouge carmin qui indiquent que vous avez affaire à un peuplier mâle.



Les Deux Becs :
42310 Montrond-les-Bains RD 1082 puis suivre "les 2becs"
La gravière de Prépieux : 42210 Unias
Accès depuis la D1082, puis rue de la Grande Bourgée
Contact :
Département de la Loire
sensibilisation.environment@loire.fr
Tél. 04 77 43 71 13
www.loire.fr

Site partiellement accessible PMR





ÉCOPÔLE DU FOREZ

Secteur de la plaine du Forez / CHAMBÉON

L'Écopôle du Forez est un lieu de découverte de la nature des bords de Loire. Les anciennes gravières, réaménagées en étang, sont aujourd'hui des habitats d'exception pour la faune et notamment les oiseaux. Fondez-vous dans le décor pour les observer. . .

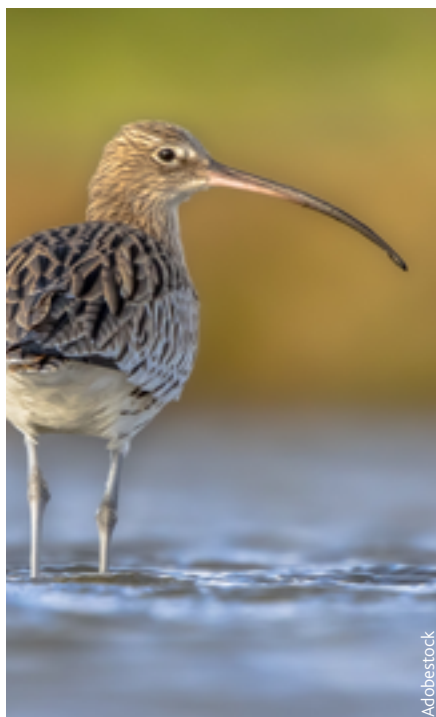
Balades et randonnées

- Une promenade familiale et ombragée de 2,5 km vous permet de découvrir le site et les nombreux oiseaux qu'il abrite. Prenez le temps de vous arrêter derrière les paravents prévus pour l'observation.
- plus d'infos sur www.rando-forez-est.com

Visites et animations

La nef, bâtiment principal, est une construction sur pilotis en bois local. Elle offre une vue saisissante sur les étangs qui accueillent des oiseaux différents au fil des saisons. Un calendrier pour l'observation des espèces est disponible devant la nef.

Dans cet espace pédagogique, vous pourrez utiliser des longues vues et des jumelles. L'espace muséographique, avec ses bornes interactives, ses maquettes et ses diaporamas, permet de comprendre de manière ludique le fonctionnement du fleuve, ses habitants et ses habitats.



Adobestock

Le Cournis cendré

Cet oiseau aux grandes pattes est reconnaissable à son long bec recourbé qui lui permet d'attraper les insectes et les mollusques présents dans la vase ou encore dans les sols détrempés. Son nom "cournis" vient du son émis par l'oiseau "coouu hi". Ce son est autant utilisé comme cri de contact que comme avertissement.

La Cardère sauvage

C'est une plante munie d'aiguillons et d'épines de toutes parts (chardon). Haute de 70 cm à 1,50 m, elle se reconnaît plus facilement de juillet à septembre lorsqu'elle fleurit rose-lilas. Elle est très utile à la biodiversité. Les graines nourrissent les chardonnerets en hiver. Les fleurs sont disponibles jusqu'à l'automne pour le plus grand plaisir des papillons. La base des feuilles, qui contient de l'eau, est utilisée par les insectes et les oiseaux pour s'abreuver.



Adobestock



3 chemin de Turagneux
42110 CHAMBÉON

Accès depuis la D107

Contact :

ecopoleduforez@fne-aura.org

Tél. 04 77 27 86 40

www.ecopoleduforez.fr

Application pour les personnes sourdes et malentendantes : "Handivisites"



GORGES DE LA LOIRE

Secteur des gorges de la Loire [42] / SAINT-VICTOR-SUR-LOIRE

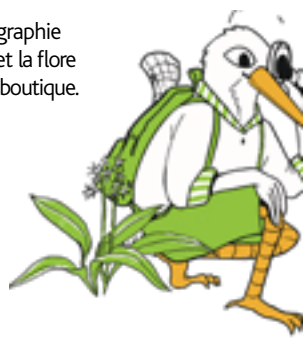
Les gorges préservées du fleuve Loire sont constituées d'une riche mosaïque de milieux naturels. Elles donnent à voir un spectacle paysager exceptionnel.

Balades et randonnées

- **La boucle du sentier de Saint-Victor-sur-Loire** (5 km - 2h) démarre à la Maison de la réserve. Ce parcours très facile offre différents points de vue sur la Loire. Vous traverserez successivement des dalles rocheuses en surplomb des gorges, un vallon forestier et finirez sur un plateau de prairies sèches pâturées de manière traditionnelle.
- **Le sentier d'Unieux** (5,5 km - 2h) prend son départ au Pertuiset. Empruntez le chemin des bords de Loire et suivez le balisage jaune. Vous découvrirez l'histoire du site, de la vie des habitants de la région, de la géologie, de la faune et de la flore.

Visites et animations

La **Maison de la réserve naturelle régionale (RNR)** abrite une muséographie sur la diversité des milieux naturels des gorges de la Loire et sur la faune et la flore de la réserve naturelle, une salle d'exposition renouvelée chaque mois et une boutique. Elle est accessible aux personnes à mobilité réduite.



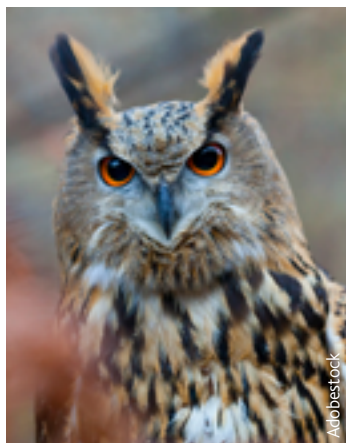
Observer la nature

La Frêne à polystic à aiguillons

L'humidité et la fraîcheur permettent au **Frêne**, grand arbre feuillu, et à la **Polystic**, une fougère, de se développer sur les versants abrupts des vallons encaissés. Ce milieu est menacé à l'échelle européenne et fait l'objet d'une attention toute particulière dans la réserve.

L'Asarine couchée

C'est une plante des rochers qui aime la chaleur et le soleil. La plante est bien visible au printemps et en été, lorsqu'elle est en fleur. Au milieu des feuilles vertes, larges et velues, apparaissent de grandes fleurs blanches. Le haut de la fleur présente un peu de jaune et des stries rosées qui viennent parfaire son élégance.



Le Hibou Grand-Duc d'Europe

C'est le plus gros rapace nocturne du monde ! Malgré sa taille, cet oiseau est très discret. Pour l'entendre ou l'observer (pour les plus chanceux), vous devrez procéder en deux étapes. D'abord, scrutez les parois rocheuses aux jumelles pour trouver des couloirs de fientes (attention d'autres oiseaux peuvent se soulager sur les parois). Ensuite, revenez à la tombée de la nuit entre les mois de décembre et février. Placez-vous à environ 300 m de la zone et, tendez l'oreille. La femelle et le mâle se répondent par leur chant typique : "oohu".

Le Murin de Brandt

Cette chauve-souris peut vivre jusqu'à 40 ans ! Une longévité exceptionnelle pour un mammifère pesant entre 4 et 9 g. Il est reconnaissable grâce à son museau sombre, son pelage dorsal relativement long et ses longues oreilles. Son ouïe perfectionnée lui est bien utile pour entendre les proies lors de la chasse en milieu boisé.

Les Condamines, Saint-Victor-sur-Loire
42230 Saint-Étienne – Accès depuis la M25

Contact :

Maison de la Réserve naturelle régionale des gorges de la Loire
04 77 90 86 83

www.reserve-regionale-gorges-loire.fr

SMAGL - 04 77 43 24 46 - accueil@reserve-regionale-gorges-loire.fr

FNE Loire - 04 77 41 46 60 - loire@fne-aura.org

Application pour les personnes sourdes et malentendantes : "Handivisites"





GRAVIÈRE AUX OISEAUX

Secteur du Roannais / MABLY

La Gravière aux oiseaux est un ancien site d'extraction de sable et de graviers qui a bénéficié d'une réhabilitation écologique. Aujourd'hui, la faune et la flore ont recolonisé les 30 ha de zones humides que vous pouvez percevoir le temps d'une balade.

Balades et randonnées

- Tout au long du sentier de découverte (2 km), vous profiterez de la vue sur la Loire, les étangs et pourrez observer un beau cortège d'oiseaux d'eau. Un observatoire et des affûts sont à votre disposition. Un parcours comportant des nichoirs permet aux enfants de découvrir les différentes espèces d'oiseaux présentes sur le site.

Visites et animations

Autrefois utilisée comme grange-étable, le bâtiment de **la Gravière aux oiseaux** sert aujourd'hui de point d'accueil du public. Elle abrite des aquariums, des animaux naturalisés, des jeux ou encore des projections ou expositions temporaires.

Un **parcours pédagogique** pour les enfants conte l'histoire de la gravière et la nature à travers le personnage d'Ondine.

Labyrinthe végétal : perdez-vous dans les branches de bruyères à la découverte des animaux qui peuplent la gravière (accès libre).

Le Martin pêcheur



Cet oiseau au plumage flamboyant, bleu et roux, fréquente le bord des eaux stagnantes ou courantes. L'eau doit y être claire pour qu'il puisse pêcher.

Il apprécie les petits poissons qu'il chasse à l'affût, posé sur une branche. Avant de le voir, vous entendrez certainement un "siiii". C'est par ce cri que l'oiseau s'annonce.

Le Héron cendré

C'est un oiseau très commun qui possède des grandes pattes, un long cou et un grand bec. Il est gris, blanc et parsemé de noir sur la tête et le torse. Ne passant déjà pas inaperçu de par sa taille, il l'est encore moins lorsqu'il lance des grands cris en vol. Il se trouve là où il y a du poisson. Les grenouilles, les serpents et les petits mammifères complètent son menu.

L'Aubépine monogyne

Cet arbrisseau est très épineux ! Vous l'aurez déjà certainement remarqué à l'automne quand ses fruits, de petites boules rouges, colorent le paysage et nourrissent certains insectes, oiseaux et petits mammifères. Cette plante épineuse sert également de cachette car les prédateurs ne s'y aventurent pas. L'Aubépine, c'est le gîte et le couvert ! Au printemps, humez l'air, les fleurs blanches ou rosées libèrent une agréable odeur...



La Gravière aux oiseaux, Le bas de Mably, 42300 Mably

Accès depuis la D43

Contact :

graviereauxoiseaux@gmail.com

Tél. 04 77 78 54 29

Programme des animations pédagogiques : www.aggloroanne.fr

Application pour les personnes sourdes et malentendantes : "Handivisites"





SENTIER DES OISEAUX

Département de la Haute-Loire

Secteur des Gorges de la Loire [43] / SAINT-MARTIN-DE-FUGÈRES

Profitez de magnifiques paysages et de nombreuses espèces d'oiseaux en empruntant ce sentier au cœur du haut bassin de la Loire, à seulement 25 km de ses sources. Descendez jusqu'aux bords de la Loire et traversez des milieux naturels variés : forêts semi-naturelles, landes, fourrés, plages de sables et de galets...

Balades et randonnées

- **Sentier de la Loire sauvage** (PR654 - 3,1 km - 1h15) : depuis les hauts plateaux cultivés, longez la Loire "sauvage" pour une rencontre fortuite avec ses oiseaux rares. Descendez dans les gorges jusqu'aux rives de la Loire en passant par le Mas de Bonnefont, aux abords de la source minérale du même nom, aux vertus thérapeutiques. Puis le sentier remonte par les bois. Le point de vue sur les gorges est remarquable. Des panneaux d'information sur l'avifaune locale ponctuent votre promenade. N'oubliez pas vos jumelles !

Parcours facile, attention toutefois au dénivelé, chaussures de marche vivement conseillées.

Cartes photos et descriptifs sur www.chemin-rando-hauteloire.fr

Visites et animations

Le sentier est libre d'accès toute l'année.

Des balades dans la haute vallée de la Loire sont proposées dans le guide des sorties nature du Département.

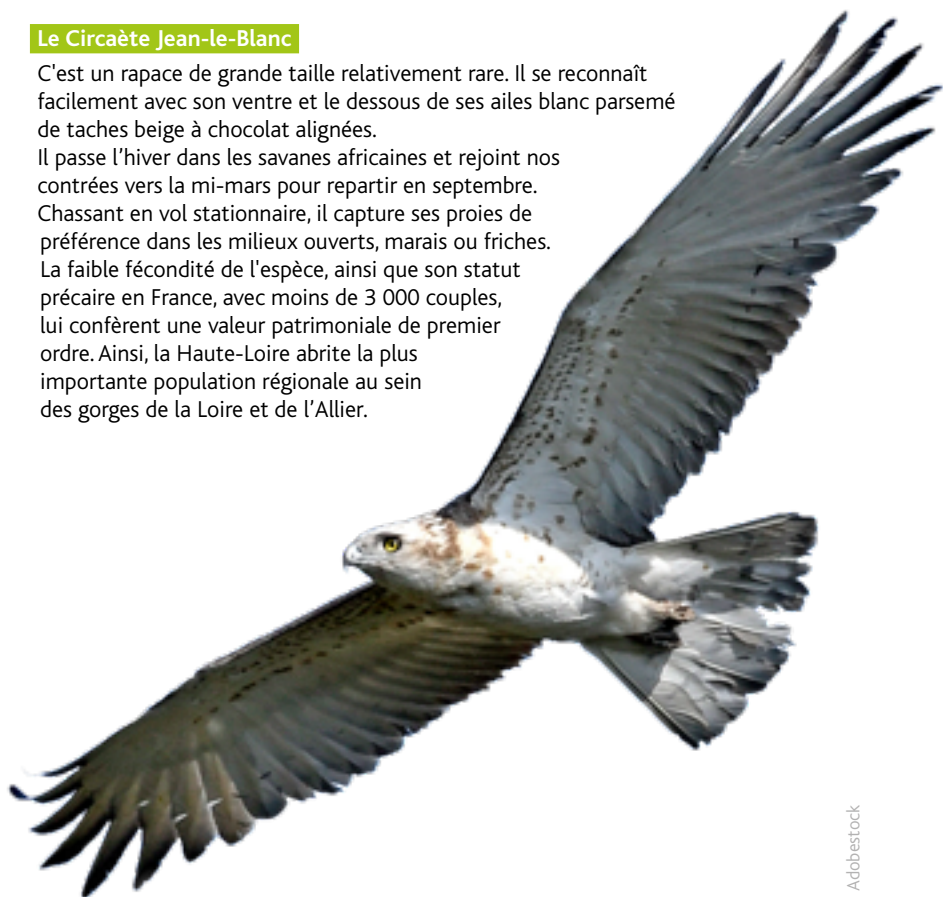
Le Circaète Jean-le-Blanc

C'est un rapace de grande taille relativement rare. Il se reconnaît facilement avec son ventre et le dessous de ses ailes blanc parsemé de taches beige à chocolat alignées.

Il passe l'hiver dans les savanes africaines et rejoint nos contrées vers la mi-mars pour repartir en septembre.

Chassant en vol stationnaire, il capture ses proies de préférence dans les milieux ouverts, marais ou friches.

La faible fécondité de l'espèce, ainsi que son statut précaire en France, avec moins de 3 000 couples, lui confèrent une valeur patrimoniale de premier ordre. Ainsi, la Haute-Loire abrite la plus importante population régionale au sein des gorges de la Loire et de l'Allier.



AdobeStock

Le sentier de la Loire sauvage

Les Salles

43150 Saint-Martin-de-Fugères

Contact :

Département de la Haute-Loire

Direction déléguée développement durable et sports

Tél. 04 71 07 43 43

www.hauteloire.fr





TOURBIÈRE DE FONT BLANCHE

Vincent Poillet

Secteur des monts de la Madeleine / LES NOËS

Vieille de 4 000 ans, cette tourbière d'altitude prend la forme d'un dôme. Son exploitation illégale dans les années 1970 a causé de gros dommages. Des travaux réalisés en 2020 lui ont permis d'accueillir à nouveau la flore et la faune caractéristiques de cet habitat d'exception.

Balades et randonnées

- Une **boucle de 4,8 km** débute au parking de la salle des fêtes du hameau de la Verrerie. Prenez plein sud sur le sentier Sagnerand et passez par le bois du Pont. Attention, cette zone humide est fragile, n'y entrez pas ! Contournez la tourbière au sud, puis traverser la RD478 pour prendre le Font de l'Âne. Remontez ensuite vers le hameau en restant sur le versant Allier.

La tourbière bombée ou haut-marais

C'est un milieu naturel qui doit son nom à sa forme caractéristique, en dôme. Les végétaux qui la composent sont en grande majorité des sphaignes. Des mousses de zones humides dont la décomposition est très lente, s'accroissent par le sommet tandis que la base de la plante meurt. La présence d'eau et l'acidité, qui découle de la présence de sphaigne, rend le milieu hostile pour la plupart des êtres vivants. Il profite, en revanche, à une faune et une flore spécialistes et souvent rares.



AdobeStock

La Leucorrhine douteuse

Cette libellule se reproduit dans les eaux stagnantes des tourbières. Pour apercevoir les adultes en vol ou posés sur la végétation, venez au printemps ou en été. Vous pourrez aussi distinguer la femelle noire et jaune et le mâle noir et rouge. Une large tâche noire à la base des ailes permet de reconnaître l'espèce.

L'Andromède à feuilles de polium

Cette plante de montagne colonise les bombements de sphaignes. Cette plante des tourbières est bien reconnaissable de mai à juillet, lors de sa floraison. De petites grappes de fleurs blanc-rosé apparaissent et contrastent avec les feuilles vert sombre formant le petit arbrisseau.



Depuis le hameau de la Verrerie proche de Les Noës

Accès depuis la RD 478

Contact :

Département de la Loire

sensibilisation.environnement@loire.fr

Tél. 04 77 43 71 13

www.loire.fr





TOURBIÈRE DE GIMEL

Élyas Saëns

Secteur du Massif du Pilat / SAINT-RÉGIS-DU-COIN

Il y a près de 8 000 ans, le sol s'est gorgé d'eau pour créer cette tourbière, une zone humide au fonctionnement écologique très particulier, qui abrite une flore et une faune adaptées à ces conditions extrêmes.

Visites et animations

- La **tourbière de Gimel** se situe dans le Parc naturel régional du Pilat, un espace immense riche en paysages, en patrimoine, en faune et flore.
- La **Maison du parc**, qui gère la tourbière, vous présente dans un espace muséographique et ludique, le patrimoine et la nature pilatoise. Un **jardin** prolonge la découverte avec des prairies fleuries, zones humides, vergers, inspirés des milieux typiques du Pilat. La maison et son jardin se visitent à Pélussin.

Balades et randonnées

Sur le **sentier d'interprétation**, les pieds au sec sur un caillebottis en bois, jouez à "Drosira et la tourbière musicale"... le site n'aura plus de secrets pour vous !

Sur ce parcours vous découvrez l'histoire, le fonctionnement et les richesses écologiques qui vous entourent.

Au départ de l'église de Saint-Régis-du-Coin, le **sentier de randonnée "Panère et Tourbière de Gimel"** (3h30), balisage jaune et blanc, permet d'atteindre le point culminant de la commune et la Tourbière de Gimel.

Depuis les hauteurs de Pélussin, le **sentier du Priel** (2h30) est une randonnée facile. Les paysages alternent entre milieux forestiers et versants découverts.

La Sphaigne

Cette mousse est capable de retenir 40 fois son poids en eau ! Elle joue ainsi un rôle d'éponge lorsque la pluviosité est élevée et restitue l'eau lors des fortes sécheresses. La sphaigne a un autre pouvoir : la partie vivante de la plante émergée pousse sur la partie morte (immergée) qui se décompose très lentement. On obtient ainsi des couches de plusieurs mètres d'épaisseur. C'est ce qu'on appelle la tourbe. Pour observer cette plante incroyable, allez vers la zone la plus humide de la tourbière et regardez au bord du ponton, des tapis de mousse verte recouvrent le sol. C'est la sphaigne !



La Linaigrette vaginée

C'est une plante typique des tourbières. Elle forme des touffes compactes de tiges vertes au bout desquelles de petits pompons blancs apparaissent en été. Pour survivre dans ce milieu pauvre en nutriment, la linaigrette a développé de très longues racines qui lui permettent de récolter les nutriments nécessaires.

La Cordulie arctique

Cette libellule caractéristique des tourbières utilise les trous d'eau pour déposer ses larves aquatiques. Les adultes, vert métallique, sont visibles en vol de juin à septembre. Pour différencier les femelles des mâles, prenez vos jumelles ! Les premières possèdent deux tâches jaunes en haut de l'abdomen. Les mâles, eux, ont de grands yeux verts...



Tourbière de Gimel
42660 Saint-Régis-du-Coin
Accès depuis la RD22 et la RD28

Contact :
info.tourisme@parc-naturel-pilat.fr
Tél. 04 74 87 52 00
www.parc-naturel-pilat.fr
www.pilat-tourisme.fr





TOURBIÈRE DE LA VERRERIE

Altitude : 1 030 m

Secteur des Monts de la Madeleine / SAINT-RIRAND

Assise sur les hauteurs des monts de la Madeleine, la tourbière de la Verrerie offre une vue imprenable sur la plaine du Roannais, les Alpes et les monts d'Auvergne. Son nom fait référence aux verriers qui y ont travaillé du 17^e siècle à la Révolution. Ils trouvaient là de la silice pour fabriquer le verre et des forêts pour alimenter les fours.

Balades et randonnées

- Un **court sentier sur pilotis** vous permet d'accéder au cœur de la tourbière. Sur la plateforme d'observation, attardez-vous un instant pour admirer les plantes et le paysage de la tourbière. Des panneaux et une table d'orientation vous renseignent sur les lieux.

Visites et animations

La signalétique d'interprétation des milieux naturels vous aidera à mieux comprendre pourquoi ce plateau est un héritage naturel unique et préservé.

Le Droséra à feuilles rondes



C'est une plante extraordinaire. Elle a su s'adapter à des conditions de vie extrêmes en devenant carnivore ! Le Droséra attend qu'un insecte se pose sur ses feuilles pour l'engluer avec la matière collante produite par ses poils. L'insecte est ensuite digéré produisant de la matière organique assimilable par la plante.

Le Busard Saint-Martin

Pour observer ce rapace de milieux ouverts ou semi-ouverts, recherchez le mâle, plus visible que la femelle. Il a la tête, la poitrine et les ailes gris-cendré, la pointe des ailes noire et la queue plus pâle. Les yeux, le bec et les pattes sont d'un jaune vif. La femelle arbore un plumage brun-strié, une véritable tenue de camouflage !

Le Lézard vivipare

C'est un reptile qui ressemble fortement au **Lézard des murailles** que l'on voit souvent se prélasser sur un muret. Le **Lézard vivipare** est plus petit et a des mœurs bien différentes. La femelle ne pond pas d'œuf mais met bas des petits déjà formés. Cette capacité lui permet de vivre dans des milieux extrêmes puisqu'on le retrouve jusqu'à 2 000 m d'altitude. Il n'est pas frileux !




Plateau de la Verrerie
42370 Saint-Rirand
Accès depuis la RD478

Contact :

Syndicat Mixte des Monts de la Madeleine
snmm@montsmadeleine.fr
Tél. 04 77 65 10 22
www.montsmadeleine.com





LAC VOLCANIQUE DU BOUCHET

Département de la Haute-Loire

Secteur du Massif du Devès / entre CAYRES et LE BOUCHET SAINT-NICOLAS

Au lac volcanique du Bouchet, on a parfois l'impression d'être au Canada... Ses eaux limpides, ses belles forêts aux essences mélangées qui tapissent l'ancien cratère du volcan, son paysage naturel et peu aménagé vous accueillent pour une journée de détente, de randonnée ou de baignade estivale.

Balades et randonnées

- **Le tour du lac** peut s'effectuer avant ou après l'ascension du mont Recours. Le choix se fait selon la lumière. Le matin, il vaut mieux faire le tour du lac avant l'ascension et l'après-midi, après l'ascension... et avant la baignade !
- **Le Sentier du Garou** (PR655 - 5 km - 1h30) Deux sentiers permettent de découvrir les particularités géologiques, environnementales et sociales du lac, avec en particulier le personnage de Garou qui vécut dans un grand tonneau dans les années 1960.

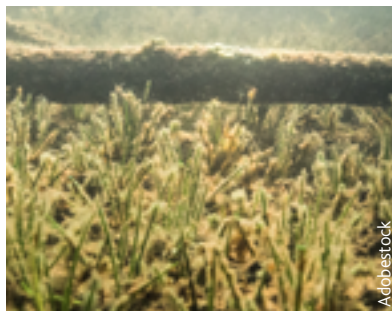
Cartes, photos et descriptifs sur www.chemin-rando-hauteloire.fr

Visites et animations

La Communauté de communes du pays de Cayres-Pradelles propose un programme annuel d'animations. Retrouvez des balades dans le guide des sorties nature du Département.

L'Isoète des lacs

Elle pousse en touffe au fond de certains lacs des régions froides. C'est un véritable fossile vivant, représentant de la famille des fougères qui a connu son apogée au carbonifère. Cette touffe de feuilles linéaires et pointues a pour base une sorte de sac renfermant des spores. Le Conservatoire botanique national du Massif central réalise régulièrement des inventaires de cette plante protégée.



La Chouette de Tengmalm

Bien équipée pour résister au froid, elle vit en forêt et se nourrit toute l'année de petits rongeurs et de quelques oiseaux qu'elle chasse la nuit. Pour l'observer, il faut se rendre dans les vieilles sapinières ou hêtraies d'altitude, comme celles situées dans le cratère boisé du Lac du Bouchet. De janvier à avril, on peut entendre les strophes douces du chant nocturne du mâle : "poupoupoupou... poupoupoupou". Dès la fin février, la ponte est déposée dans une ancienne loge de Pic noir et le mâle cesse alors de chanter. L'abondance des nichées dépend de l'offre en nourriture et de la prédation de la **Martre** et la **Chouette hulotte**. Les effectifs de cette espèce, installée depuis 1977 en Haute-Loire, sont en augmentation, notamment grâce à la conservation de boisements anciens.

Entre Cayres et le Bouchet Saint-Nicolas sur la RD312

Contact :

Département de la Haute-Loire

Direction déléguée développement durable et sports

Tél. 04 71 07 43 43

www.hauteloire.fr



TOURBIÈRE DU MONT BAR

Secteur du Plateau du Devès / ALLÈGRE

Vielle d'environ 8 000 ans, cette tourbière est située au cœur du cratère du Mont Bar, un volcan de type strombolien. Une particularité unique en Europe.

Balades et randonnées

- Au départ du collège du Mont-Bar, le **sentier de découverte** vous emmène au cratère par le GR40. Faites le tour de la tourbière par sa gauche, en suivant le sentier qui l'entoure avant de redescendre par le même chemin. Tout autour de la tourbière, divers panneaux vous feront découvrir la faune, la flore ou encore l'histoire humaine et géologique du site.
- Le **tour du Mont Bar** (PR49 - 6,1 km - 1h30), sentier facile de petite randonnée, vous permet de faire le tour des lisières au pied de la montagne.

Cartes, photos et descriptifs sur www.chemin-rando-hauteloire.fr

Visites et animations

Des balades sont proposées chaque année dans le guide des sorties nature du Département.



L'Aspérule odorante ou *Gallium odorant*



Cette plante à fleurs blanches forme des tapis caractéristiques des sous-bois de hêtraies. Ces hêtraies, naturellement présentes dans le cratère du Mont Bar, sont protégées à l'échelle européenne. Il est facile de se rapprocher de la tourbière pour l'observer. En revanche, il est interdit et dangereux d'y pénétrer.

la Chevêchette d'Europe

Considérée comme relique glaciaire dans les forêts d'Europe centrale, c'est une chouette miniature récemment arrivée en Haute-Loire. Elle se cantonne sur quelques secteurs forestiers et de moyenne altitude, privilégiant les forêts de résineux, avec une alternance de zones boisées et ouvertes. Pour avoir une chance de la rencontrer, il faut guetter le "*diu*" typique que le mâle lance du sommet d'un arbre, à l'aube ou au crépuscule, en fin d'hiver ou début de printemps, avec quelques variantes en automne. Elle utilise les anciennes loges du **Pic noir** pour y stocker des proies (petits passereaux forestiers) mais aussi pour nicher. Dès la fin avril, la femelle dépose 5 à 7 œufs qu'elle couvera assidûment durant une trentaine de jours, ravitaillée par le mâle.



Le Mont Bar 43270 Allègre

Contact :

Département de la Haute-Loire

Direction déléguée développement durable et sports

Tél. 04 71 07 43 43

www.hauteloire.fr



Véhicule à moteur interdit





NARCES DE LA SAUVETAT

Département de la Haute-Loire

Secteur du Plateau du Devès / LA SAUVETAT

Ce marais appelé “Les Narces” est situé sur un plateau marqué par l’activité volcanique qui a laissé de nombreuses traces. Les Narces restent confidentielles et sont accessibles au public depuis quelques années seulement. Elles sont donc idéales pour une balade nature remarquable.

Balades et randonnées

- Le site est accessible librement toute l’année, au départ du belvédère par un chemin qui vous mènera au cœur des narces où **3 petites boucles** (de 500 m à 1 km) vous sont proposées.
- Sur la partie haute du site, le **belvédère** permet de visualiser le marais en contrebas tout en donnant des informations écrites et orales (bande sonore). Des informations en braille ou en flashcode sont disponibles sur les panonceaux qui jalonnent le cheminement.

Visites et animations

Des balades sont proposées chaque année dans le guide des sorties nature du Département.

Le Tarier des prés



AdobeStock

Cet oiseau migrateur affectionne les prairies de fauche. On peut fréquemment l'observer perché sur des piquets de clôture pour chasser des insectes. Il niche dans les pentes couvertes de rhododendrons, genévriers ou airelles. Les populations de Tarier des prés sont en danger : en 20 ans, les trois quarts des effectifs nationaux ont disparu.

la Bondrée apivore

Très semblable à la **Buse variable**, elle s'en distingue à sa silhouette particulière : ailes raides, tenues horizontales ou le plus souvent abaissées. Elle se reconnaît aussi à son cri, un sifflement flûté et traînant "pi-uh" ou "pu-i-uh". Les spectaculaires parades du mâle, visibles de mai à août, sont également caractéristiques. S'immobilisant au terme d'une montée très inclinée, il dresse ses ailes au-dessus du dos et "applaudit" plusieurs fois avant de se laisser redescendre et de recommencer. La Bondrée se nourrit essentiellement de guêpes et de bourdons sauvages, ce qui explique son arrivée tardive (courant mai) et sa courte présence. Après avoir repéré les allées et venues d'une colonie située dans un trou, elle creuse le sol jusqu'à atteindre les œufs et larves qu'elle mange, ou apporte le tout dans son nid situé en forêt, dans un grand arbre. Elle accueille début juin une ponte de 2 œufs qui éclosent après 30 à 35 jours. Les jeunes s'envolent courant août.



René Diez

En bordure de la N88, Les Narcis sont accessibles dans le village de La Sauvetat derrière la station-service direction Les Souils d'Arlempdes

Contact :

**Département de la Haute-Loire
Direction déléguée développement durable et sports
Tél. 04 71 07 43 43
www.hauteloire.fr**

Le site est classé tourisme et handicap.





JASSERIES DE COLLEIGNE

Secteur des monts du Forez / SAUVAIN

Située au cœur des Hautes Chaumes du Forez, la Réserve naturelle régionale des jasseries de Colleigne offre une mosaïque de milieux ouverts rares : landes montagnardes et subalpines, pelouses et prairies, tourbières. La jasserie, ancienne ferme d'estive, était exploitée pour la fabrication de fromages comme la fourme de Montbrison.

Balades et randonnées

- Le **sentier de grande randonnée** (GR3) longe la réserve entre Loire et Puy-de-Dôme.
- Le **PR9** vous entraîne entre les jasseries et les rochers de Chaize.
- D'autres sentiers vous permettent de rejoindre la station de Chalmazel.

Visites et animations

Le site est équipé de panneaux pédagogiques qui présentent les milieux, les espèces remarquables et les activités pastorales. Les visites sont libres et des sorties grand public ou des soirées-débats sont ponctuellement organisées sur le site ou à Sauvain.

Le Lis martagon



AdobeStock

Cette plante prairiale s'orne en juin et juillet de jolies fleurs rosées, ponctuées de violet. Elle apprécie les sols riches en matières organiques caractéristiques de ces habitats montagnards, mais aussi l'air frais et l'humidité qui y règnent.



AdobeStock

Le Damier de la succise

C'est l'un des 121 papillons recensés sur la réserve. La femelle pond ses œufs sous une plante hôte, dont l'espèce varie en fonction des milieux fréquentés : prairie humide, pelouse sèche, tourbière, lande... Le nom de ce papillon est lié à l'une d'elles, la **Succise des prés**, présente dans les milieux humides.

L'Alouette des champs

C'est un oiseau aux couleurs discrètes. Son plumage chamois, strié de brun sombre sur le dos et les ailes, reste clair sur le ventre. L'oiseau se confond très bien avec son principal habitat, le milieu agricole. Les pelouses naturelles, les landes, les steppes et les bordures de marais constituaient, à l'origine, ses habitats de prédilection. L'Alouette, qui cherche sa nourriture au sol, trouve dans ces zones herbacées de nombreuses graines.



AdobeStock

Le Boug 42990 Sauvain
Accès depuis la D101 et la D110
Contact :
Tél. 04 72 31 84 50
www.cen-rhonealpes.fr





Secteur du Livradois / CHAVANIAC-LAFAYETTE

Le Conservatoire botanique national inventorie et contribue à préserver la flore et les végétations sauvages du Massif central. Il cultive plus de 600 plantes végétales rares, menacées ou emblématiques du Massif central, sur un domaine de 9 ha qu'il est possible de découvrir à travers un sentier botanique.

Balades et randonnées

- Un sentier botanique vous offre une balade instructive en accès libre ou à l'occasion de visites guidées sur réservation obligatoire.

Visite et animations

Les jardins sont ouverts toute l'année y compris les week-end, en accès libre et gratuit ! Laissez-vous guider en téléchargeant l'application interactive qui vous permettra de choisir votre parcours ou procurez-vous le plan de visite disponible à l'accueil du Conservatoire.

En été, l'association "Les Pieds à Terre" vous propose, pendant 2 heures, de découvrir les jardins du Conservatoire botanique sous leurs facettes les plus insoupçonnées. secrets de plantes, anecdotes scientifiques, grand principes écologiques... Un éveil ludique à la curiosité botanique !

Programme des visites guidées sur www.cbncm.fr et Facebook @cbncm

l'Oeillet superbe (*Dianthus superbus*)

Il tient une place particulière parmi les nombreuses espèces remarquables hébergées dans les jardins du Conservatoire. Cet œillet, protégé dans toute la France, s'observe principalement de manière disséminée sur les principaux massifs. Pourquoi "superbe"? Parce qu'il est difficile de rester insensible à son charme tant par ses nombreuses fleurs roses aux pétales délicatement frangés que par son parfum puissant et capiteux. Le parfum de l'œillet superbe attire principalement les papillons. Munis d'une longue trompe, ces insectes sont les seuls capables d'absorber le nectar situé au fond d'un étroit et long tube. En se nourrissant du précieux liquide, les papillons participent à la pollinisation.



Cette plante et ces papillons ont évolué au fil des millions d'années, adaptant leur morphologie aux spécificités de l'autre. Aujourd'hui, cette spécialisation constitue un équilibre fragile : l'Oeillet superbe est menacé par la régression et la dégradation des prairies humides où il vit. Et comme de très nombreuses autres plantes, son parfum est de plus en plus difficilement perçu par les pollinisateurs en raison de la pollution de l'air.



la Joubarbe

Pendant une grande partie de l'année, elle se présente sous forme d'une rosette de feuilles épaisses ayant la forme d'un petit artichaut. Les fleurs aux pétales rose pâle s'épanouissent en été. La sous-espèce auvergnate (*Sempervivum arvernense*) présente des feuilles couvertes de poils courts et reste localisée dans les anfractuosités des rochers.

Le Bourg
43230 Chavaniac-Lafayette
Contact :
Tél. 04 71 77 55 65
conservatoire.siege@cbnmc.fr
www.cbnmc.fr



VOTRE REGARD SUR LA NATURE

Les Ligériens ont été invités à partager leurs plus belles photos des Espaces naturels sensibles. Très nombreux à participer, ils ont proposé leur point de vue original sur la nature. Un jury a présélectionné neuf photos avant de les soumettre au vote des internautes sur les réseaux sociaux. Découvrez les trois photos les plus plébiscitées.

Vous aussi, partagez vos plus belles photos sur nos réseaux sociaux :

 @DepartementLoire et  departementloire avec #inloire

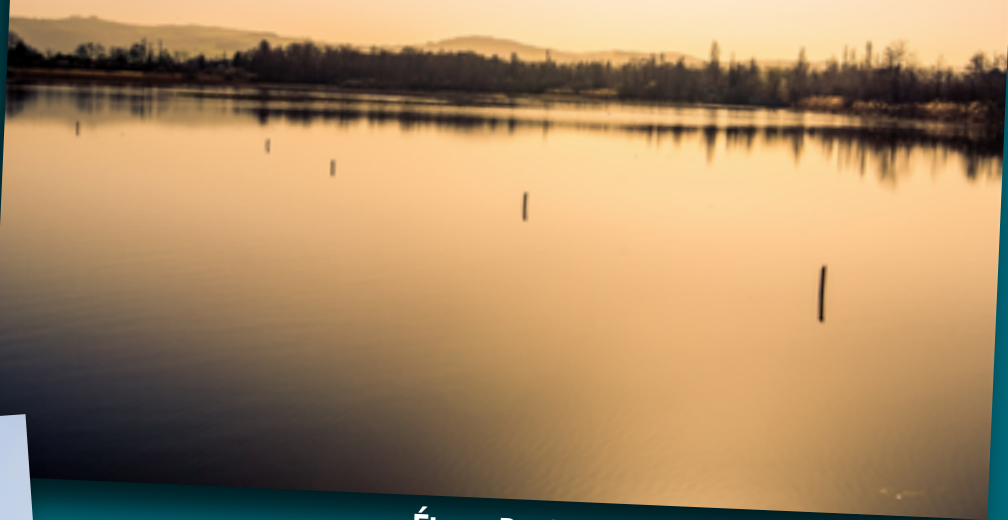
1



Gravière aux oiseaux de Mably
Pascal Touzet



2



Étang David - Saint-Just Saint-Rambert
Florence Denat

3



Gravière de Prépieux à Unias
Océane Revret



CRÉATION : DIRECTION DES SERVICES TERRITORIAUX ET DE L'ENVIRONNEMENT / DIRECTION DE LA COMMUNICATION - DÉPARTEMENT DE LA LOIRE - DÉPÔT LÉGAL : 07/2022 - IMPRESSION : REBOUL

Perera S.

Loire
LE DÉPARTEMENT

 **Haute-Loire**
LE DÉPARTEMENT