

le Chat forestier

[-Felis silvestris-]



Description

Semblable à un chat domestique « tigré », mais beaucoup plus robuste et massif. Son pelage épais est rayé et non tacheté. Il est surtout reconnaissable à sa queue touffue, arrondie et noire à l'extrémité, traversée par 3 à 5 anneaux noirs et larges. On distingue également le chat forestier par la présence d'une bande noire bien visible sur son dos, qui va de la nuque au début de la queue.

Le poids moyen est de l'ordre de 5 kg pour un mâle et de 3,5 kg pour une femelle. Cependant, des individus de plus de 7 kg ont été enregistrés.

La taille d'un chat forestier varie entre 70 cm et 1,20 m (queue comprise).

Anecdote

Le Chat sauvage a l'habitude de marquer son territoire à l'aide de ses griffes sur des troncs d'arbres ou d'arbustes, debout ou couchés.

L'écorce est dilacérée sur une hauteur de 30 à 40 cm et s'effiloche au fil du temps car le chat revient régulièrement au même endroit.



Écologie et comportement

Principalement crépusculaire et en partie diurne, c'est un félin très discret, très silencieux et il est donc extrêmement difficile de l'observer dans la nature.

Même si, comme beaucoup de félins, il grimpe aux arbres, il passe la plus grande partie de sa vie au sol. Il a plusieurs gîtes diurnes pour se reposer, occupés plus ou moins régulièrement. Durant la mauvaise saison, ces gîtes sont protégés et abrités (terriers ou abris sous roche) ; tandis qu'en été, il ne s'agit pas d'un emplacement précis (arbre, fourré dense). Le domaine vital des chats forestiers est très vaste, même s'ils tolèrent d'autres individus sur leur territoire (190 ha pour les femelles et de 590 à plus de 1 200 ha pour les mâles).

Les rongeurs constituent sa principale source de nourriture (plus de 90 %), loin devant les oiseaux et les batraciens.

Les accouplements ont lieu de janvier à mars, et la plupart des naissances a lieu de mars à juillet, bien qu'on ait observé des portées de remplacements jusqu'à la fin de l'automne.

La **gestation*** est de 56 à 63 jours. La femelle, qui n'a qu'une portée par an, met bas 1 à 6 petits. Elle les allaite pendant 3 mois, puis les jeunes s'émancipent vers 5-6 mois. La maturité sexuelle intervient à l'âge de 1 an. Ces chats peuvent atteindre l'âge de 15 ans.



Mammifères Remarquables

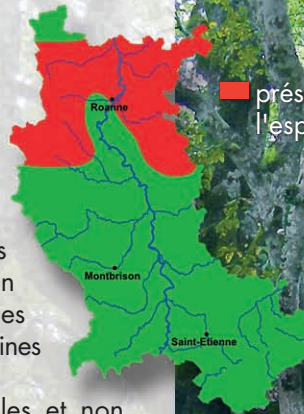


Habitat et répartition

Comme son nom l'indique, il a besoin de forêts (surtout de feuillus : hêtres, chênes, charmes...) et de milieux plus ouverts pour pouvoir chasser. Il fréquente donc les lisières, les clairières, les coteaux ensoleillés, les jeunes forêts ou les zones boisées clairsemées. On peut l'observer indifféremment dans les régions de plaines, de plateaux, de collines ou de moyenne montagne.

Il vit dans les endroits très tranquilles et non fréquentés par l'homme.

Le chat forestier n'est pas une espèce d'altitude. On le trouve surtout dans les Monts de la Madeleine, du Beaujolais et du Lyonnais.



■ présence confirmée de l'espèce par observation



Statut actuel et menace

Le piégeage et la destruction de son habitat avaient entraîné le déclin de l'espèce dans une grande partie de l'Europe au siècle dernier mais il n'est plus menacé aujourd'hui (préoccupation mineure pour l'**UICN***). Le maintien de populations denses est cependant nécessaire pour limiter les risques d'hybridation avec les chats domestiques errants.



Mesure de protection

Le chat forestier est classé comme « espèce à surveiller » sur la liste rouge française et inscrit en annexe IV de la Directive Habitat et en annexe II des conventions de Berne et de Washington. C'est une espèce protégée sur l'ensemble de son aire de répartition.

© Aurélien Baroin



© Jean-François Noblet



Felis silvestris

Félinidés