

Écologie et comportement

Le renard est omnivore et opportuniste. Son régime alimentaire varie en fonction des saisons, du biotope et des disponibilités alimentaires. Il se nourrit surtout de campagnols, qui peuvent représenter plus de 50 % de son régime alimentaire, et d'autres petits mammifères (souris, écureuils, petits lapins), mais aussi d'oiseaux, de grenouilles, d'insectes, de petits fruits, de poissons et de charognes. Lors de la chasse, c'est l'ouïe qui est le sens le plus utilisé.

Espèce considérée comme nuisible, il a cependant un rôle dans la chaîne alimentaire et peut consommer 5 000 à 10 000 rongeurs par an. Le renard symbolise depuis longtemps la ruse et l'habileté : il agit en effet avec perspicacité, pouvant revenir sur ses propres traces s'il est chassé par une meute de chiens, par exemple.

C'est principalement le matin et au crépuscule, qu'il se déplace entre ses lieux de chasse et ses secteurs de repos. Il préfère dormir à l'air libre, il n'occupe son terrier qu'en période de reproduction.

Le renard roux atteint sa maturité sexuelle vers l'âge de 10 mois. La reproduction a lieu entre la mi-janvier et la mi-février et la mise-bas de mars à mai. La portée compte d'1 à 10 renardeaux (5 en moyenne). Les petits sont sevrés à 4 ou 5 semaines. Les renards vivent généralement 2-3 ans.

Parfois porteur de l'échinococcose (ver parasite qui ronge le foie), il peut contaminer l'homme par ingestion d'œufs d'échinocoques présents sur des végétaux et des baies sauvages souillés par leurs excréments (et non par les urines). Dans le département, les dernières analyses ont démontré 1 seul cas positif.

le Renard

roux

[-Vulpes vulpes-]



Description

Le renard roux ou renard commun, tire son nom de la couleur de sa robe, mais lors des saisons estivales, elle peut varier du roux au marron foncé. De forme élancée, sa longueur peut atteindre 1,20 m du museau au bout de la queue (40 cm) pour un poids d'environ 6-7 kg.

Il est facilement reconnaissable à son fin museau, ses grandes oreilles pointues aux extrémités noires et sa longue queue touffue. Les lèvres, le dessous du menton et le ventre sont blancs, ses griffes non rétractiles.

La femelle, de poids inférieur, ressemble au mâle.

Anecdote

Le mulotage est une technique de chasse utilisée par les renards. Elle consiste à sauter à pieds joints et à retomber pattes en avant sur sa proie (généralement un rongeur).





Habitat et répartition

Le renard roux s'adapte à toutes sortes d'habitat et il s'approche volontiers des secteurs habités. En France, on le rencontre partout, jusqu'à l'altitude de 2 500 mètres. Il vit aussi bien dans les champs à proximité des forêts que dans une forêt plus dense. On le retrouve aussi près des marais entourés de buissons. Son territoire se limite habituellement à environ 9 km de diamètre. Il se rencontre partout dans le département.



■ présence confirmée de l'espèce par observation



Statut actuel et menace

Le renard est toujours commun, grâce à son extraordinaire capacité d'adaptation. Il a beaucoup été traqué pour éradiquer la rage vulpine, qui a disparu officiellement en France depuis 1998, grâce à une distribution massive d'appâts vaccinaux. Outre la chasse, le trafic routier occasionne une importante mortalité.



Mesure de protection

Le renard fait partie de la liste nationale des espèces susceptibles d'être classées nuisibles comme c'est le cas dans la Loire. Son statut d'espèce « nuisible » est défini tous les ans dans chaque département. Il peut alors être détruit par piégeage, par tir ou par déterrage.

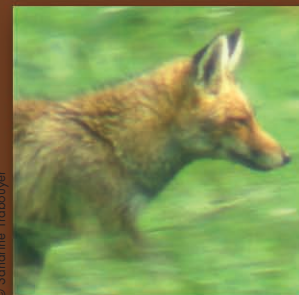


© D. Rousson - FDCL

© Aurelien Baroin



Mammifères Remarquables



© Sandrine Traboussi

Vulpes vulpes



Canidés