

Loire

 SUPPLÉMENT

LOIRE MAGAZINE N° 121 - JANVIER / FÉVRIER 2017

Agenda 21

Notre Département
s'engage pour demain



Sommaire



Bernard Bonne
Président du
Département
de la Loire

Jérémie Lacroix
Vice-président
chargé de l'environnement
et de l'Agenda 21

Édito

La réalisation d'un Agenda 21 constitue, pour le Département de la Loire, collectivité de proximité et de solidarité, une opportunité de poursuivre une démarche engagée depuis plusieurs années en faveur d'un développement social, économique, environnemental et durable du territoire, au bénéfice des habitants de la Loire et de leur cadre de vie.

Lors du vote de l'Assemblée départementale, le 21 novembre 2016, le Département de la Loire a retenu 32 actions conçues autour de 6 finalités, pour répondre à des besoins réels et à des priorités locales.

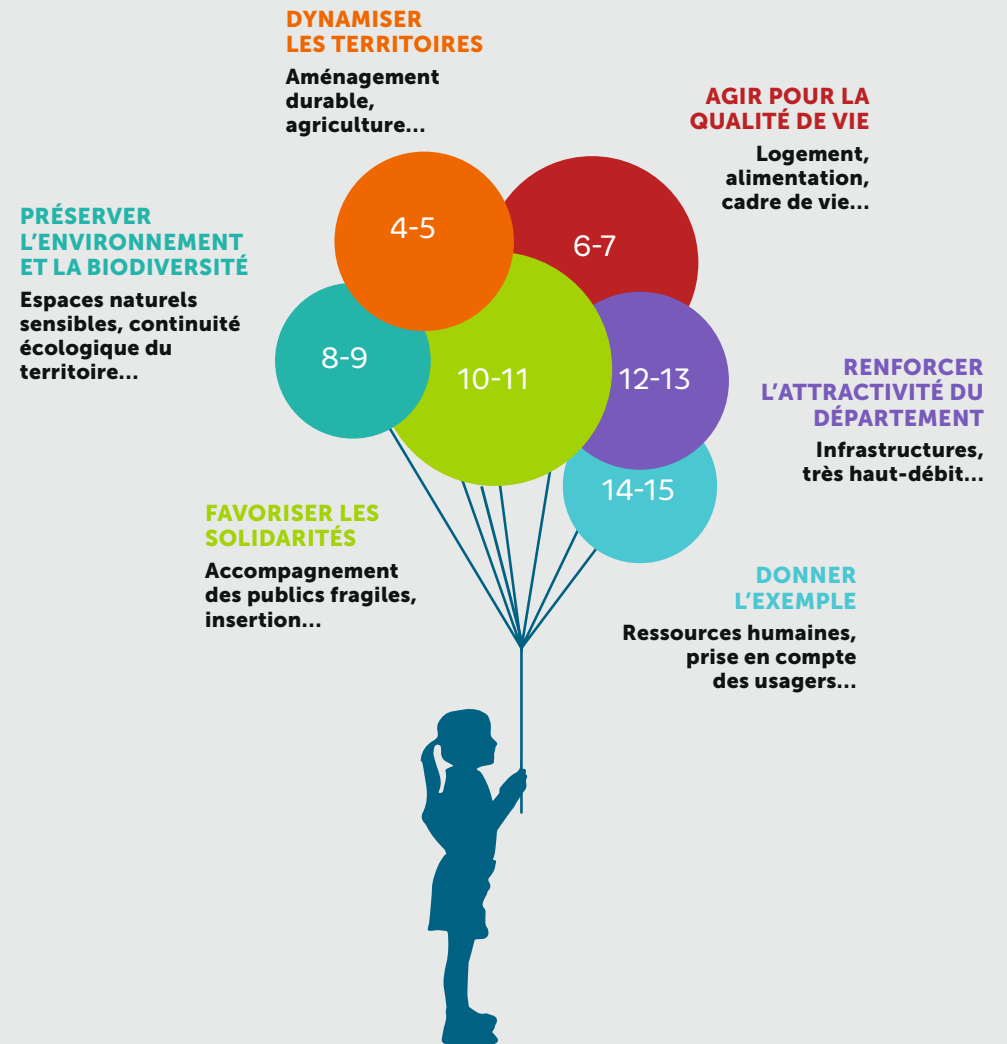
Fruits de l'implication et de l'ambition de tous les acteurs, élus, agents, collectivités territoriales ou organismes partenaires, ces 32 actions concernent ainsi l'ensemble des politiques départementales.

Citons par exemple l'introduction de la clause sociale et des critères environnementaux dans les marchés publics, la construction de bâtiments exemplaires en matière de conception bioclimatique, l'introduction de la saisonnalité et de la qualité biologique dans les restaurants des collèges, des maisons de retraite, ou la promotion des modes doux de déplacement...

Dans un contexte économique difficile, la mise en œuvre des 32 actions de l'Agenda 21 se fera selon un principe d'amélioration continue, avec une évaluation régulière de l'efficacité des actions engagées au regard des moyens mobilisés.

Inscrire la Loire dans une approche durable n'est ni une idéologie ni une utopie, mais une responsabilité, notre responsabilité : offrir à la Loire un avenir réellement solidaire, innovant et durable !

Crédits photos : Vincent Poillet (pp. 2, 12), Frédéric Chambert (pp. 4, 14), Pierre Simboiselle (p. 6), Département de la Loire (p. 8), Fabrice Roure (p. 10)



POUR RÉPONDRE AUX DÉFIS DU XXI^E SIÈCLE, LE DÉPARTEMENT DE LA LOIRE MET EN ŒUVRE UN AGENDA 21 COMPOSÉ DE 32 ACTIONS CONCRÈTES ET CONSTRUIT AUTOUR DE SIX AXES.



La ViaRhôna
à Saint-Pierre-
de-Bœuf



Tous à vélo !

Le vélo est la pratique sportive préférée des Français. Et la France est l'une des premières destinations mondiales pour l'itinérance à vélo.

Bénéfique pour la santé, économique et écologique, ce mode de transport doux contribue à réduire les émissions de gaz à effet de serre, ainsi que la pollution sonore.

Ainsi, dans son Agenda 21, le Département s'engage à favoriser l'usage du vélo par tous les Ligériens, en tenant compte des besoins professionnels et scolaires, comme des activités sportives et de loisirs. Son action permettra par ailleurs de développer une offre touristique attractive. Les véloroutes et voies vertes (3V), qui génèrent de fortes

retombées économiques dans les secteurs traversés, sont considérées comme des équipements touristiques structurants.

Le Schéma de développement du vélo dans la Loire 2013-2020 prévoit dès 2018 la mise en service d'une voie verte entre la Saône-et-Loire et Roanne, ainsi que de la liaison Roanne-Balbigny par véloroute. À terme, l'objectif est de poursuivre cet axe au sud-est afin de proposer une connexion vers la ViaRhôna.

Quant au balisage des 15 cols emblématiques achevé en 2016, il est très apprécié des amoureux de la petite reine ! ■

+ D'INFOS

.....
www.loire.fr/cyclisme



Dynamiser les territoires

AGRICULTURE, TRANSPORTS DOUX... AMÉNAGER DURABLEMENT UN TERRITOIRE, C'EST LUI INSUFFER DE NOUVELLES DYNAMIQUES. CELA PASSE PAR LE DÉVELOPPEMENT D'INFRASTRUCTURES MODERNES, DANS LE RESPECT DES ÉQUILIBRES RURAUX, URBAINS, PÉRIURBAINS ET DES ENJEUX ENVIRONNEMENTAUX.

Le développement durable est au cœur de l'aménagement du territoire. Il s'agit de trouver le bon équilibre entre développement urbain et rural, tout en intégrant les problématiques sociales, environnementales et économiques du territoire et de sa population. Le Département soutient pour cela les collectivités dans leurs projets, tout en déployant des politiques d'aménagement volontaristes sur l'ensemble du territoire ligérien.

745€

C'EST LE MONTANT ÉCONOMISÉ PAR AN POUR UN TRAJET DOMICILE-TRAVAIL DE 4 KM EFFECTUÉ QUOTIDIENNEMENT À VÉLO EN REMPLACEMENT DE LA VOITURE

Source : Association des départements et régions cyclables

Autres exemples d'actions



PRÉSERVER LES TERRES AGRICOLES : dans la Loire, l'agriculture emploie quelque 10 700 personnes et occupe une place de choix dans l'économie locale. Pourtant, l'étalement urbain menace le potentiel foncier de ce secteur d'activité. Le Département déploie donc un dispositif de protection et de mise en valeur des espaces agricoles et naturels périurbains (PAEN). À travers des aménagements fonciers agricoles et forestiers, il permet aussi des échanges et regroupements de parcelles.



ET AUSSI

- Proposer et partager un projet d'aménagement et de développement de la Loire
- Construire et mettre en œuvre une ingénierie territoriale
- Structurer un observatoire des politiques publiques départementales
- Déployer des stratégies d'aménagement et d'investissement pour les réseaux de déplacement



La Médiathèque
Loire Forez à
Saint-Just
Saint-Rambert fait
partie du réseau
de la Médiathèque
départementale



La lecture publique

La lecture publique, compétence obligatoire du Département, permet à chacun de se cultiver, de se former et de s'informer, tout au long de sa vie. Livres, CD, DVD, tablettes, expositions, liseuses, ressources en ligne...

La Médiathèque départementale est le premier diffuseur public de produits culturels dans la Loire. Elle anime un réseau de 250 bibliothèques ou médiathèques implantées dans des communes de moins de 10 000 habitants. Celles-ci ont vocation à devenir un « troisième lieu » de vie, après le domicile et le travail : un espace culturel, mais aussi de loisirs et de lien social. Avec son plan de lecture publique 2016-2020,

le Département positionne cette compétence au cœur de l'aménagement du territoire et au service de la qualité de vie des Ligériens. Une attention particulière est portée à l'équité territoriale et à l'égalité des chances. La Médiathèque départementale fait aussi du développement du numérique le fer de lance de ce nouveau plan, tout en favorisant la mutualisation des ressources documentaires et des compétences sur le territoire, et en fédérant les savoir-faire locaux autour de l'action culturelle. ■

+ D'INFOS

.....
www.loire-mediathèque.fr



Agir pour la qualité de vie

HABITAT, ACCÈS À LA CULTURE, SANTÉ... AGIR POUR LA QUALITÉ DE VIE, C'EST ÊTRE AUX CÔTÉS DES HABITANTS POUR AMÉLIORER LEUR QUOTIDIEN, FAVORISER LEUR ÉPANOUISSEMENT ET OFFRIR LES MÊMES CHANCES À TOUS.

La qualité de vie est une notion qui dépasse celle des conditions de vie. Elle renvoie à l'épanouissement humain, au bonheur, à la santé environnementale, à la satisfaction et au bien-être général d'une société. Le Département s'engage pour la qualité de vie des Ligériens, notamment à travers son Plan Jeunes, ses politiques culturelles et sportives, ses actions en faveur de la santé et de l'amélioration de l'habitat, etc.

63 500

C'EST LE NOMBRE
D'ABONNÉS DE LA
MÉDIATHÈQUE
DÉPARTEMENTALE
DE LA LOIRE

Autres exemples d'actions



UNE ALIMENTATION RESPONSABLE ET DE QUALITÉ, EN SOUTENANT UNE AGRICULTURE DURABLE : depuis 2009,

le Département a développé l'approvisionnement en produits biologiques et locaux dans les 38 restaurants scolaires des collèges publics de la Loire. Afin de préserver le capital santé des Ligériens les plus fragiles, il veut désormais élargir cette action aux établissements sociaux et médico-sociaux (lire le reportage en page 20 de *Loire Magazine* n°121) : maisons de retraite, foyers pour enfants, structures d'accueil pour personnes handicapées... Dans le même temps, il soutient les agriculteurs ligériens désireux de s'investir dans une démarche d'approvisionnement en circuits courts.



ET AUSSI

- Adapter la politique logement et habitat
- Agir avec et pour les jeunes
- Collecter et transmettre la mémoire des sociétés rurales ligériennes
- Concevoir un développement maîtrisé des sports nature



Col des Brosses
à La Valla-sur-
Rochefort



Les espaces naturels sensibles

Depuis 25 ans, le Département de la Loire mène une politique active de préservation et de valorisation du patrimoine naturel ligérien. Il a ainsi labellisé pas moins de 618 espaces naturels sensibles (ENS). Remarquables pour leur faune et leur flore, ces milieux naturels d'une grande richesse constituent un exceptionnel vecteur d'attractivité pour le territoire. Mais ils sont soumis à diverses menaces : urbanisme, agriculture intensive, tourisme... En ouvrant au public certains de ces sites, tout en les préservant, le Département permet aux Ligériens et aux visiteurs de prendre conscience de leurs spécificités naturelles et paysagères. Pour cela, divers aménagements sont réalisés pour les personnes à mobilité réduite, les modes de déplacement doux, l'accueil des familles... Une offre éducative est proposée aux

établissements scolaires et aux structures de loisirs. Afin de toucher tous les publics, les dimensions culturelles et sportives sont également valorisées. Enfin, la vitalité économique est favorisée par le développement d'un tourisme vert et la création d'emplois liés à la gestion de ces sites et à l'offre touristique. Ainsi, l'ENS du Col des Brosses, bénéficiant d'un point de vue remarquable, a été ouvert au public en octobre dernier à La Valla-sur-Rochefort, avec divers aménagements : panneau pédagogique, aire de jeu et de détente, tables et promontoire. Le Département travaille aussi à la mise en place d'une signalétique « ENS » pour mieux repérer les sites labellisés. ■

+ D'INFOS
.....
www.loire.fr/ens



Préserver l'environnement et la biodiversité

AU FIL DU TEMPS, L'HOMME A DÉTÉRIORÉ SON ENVIRONNEMENT. POURTANT, LES RESSOURCES NATURELLES ET LA BIODIVERSITÉ SONT INDISPENSABLES À LA VIE. C'EST POURQUOI LE DÉPARTEMENT S'ENGAGE À PRÉSERVER CE PATRIMOINE AUSSI FRAGILE QU'ESSENTIEL.

Économiser les ressources en eau, limiter les pollutions, réduire le gaspillage... La protection de l'environnement et de la biodiversité requiert une volonté politique, une implication forte de tous les citoyens, une évolution des mentalités et des comportements. L'enjeu est de laisser aux générations futures des ressources naturelles de qualité et en quantité suffisante pour maintenir l'équilibre écologique indispensable à leur qualité de vie. Pour cela, le Département déploie des politiques ambitieuses de préservation des espaces naturels sensibles, de gestion de l'eau, de soutien à une agriculture durable... Tout en s'efforçant de donner l'exemple !

37 500 HA

C'EST LA SUPERFICIE
DES ESPACES NATURELS
SENSIBLES DE LA LOIRE

Autres exemples d'actions



ENTREtenir LES ROUTES DÉPARTEMENTALES EN TENANT COMPTE DU DÉVELOPPEMENT DURABLE : le Département développe des actions de nettoyage des routes et des fossés. Le fauchage raisonné permet de préserver la biodiversité et de limiter la prolifération de l'ambrosie, une plante particulièrement allergène. D'autres actions concernent l'information des usagers de la route, ou encore la sécurité des agents départementaux, etc.



ET AUSSI

- Être exemplaire dans la prise en compte des enjeux climatiques et environnementaux
- Mettre en œuvre et suivre la politique de l'eau
- Intégrer la continuité écologique dans l'aménagement du territoire



Consultation
médicale dans
un centre PMI à
Saint-Étienne



Politique de l'enfance : prévention et protection

Depuis 1985, le Département joue un rôle clé dans la prévention et la protection de l'enfance. Il s'agit d'aider les familles en difficulté, d'accueillir et de protéger les enfants à la demande des parents ou du juge. Pour une action plus efficace, le Département veut prendre en compte l'enfant et sa famille de manière globale, avec leurs potentialités, leurs environnements (familiaux, sociaux, culturels, loisirs, santé, etc.). L'enfance est fondamentale dans la construction de l'identité. Le Département est ainsi particulièrement attentif aux besoins de l'enfant : sa santé, sa sécurité, son intégrité, mais aussi son bien-être

physique et moral. Le Département prévient les situations de risque dans lesquelles peuvent se trouver certains enfants, tout en préservant le plus possible les liens familiaux. Il soutient également la fonction parentale et améliore les dispositifs d'accueil. En 2017, le Schéma départemental prévention et protection de l'enfance définira de nouvelles actions, comme le développement de partenariats, la formation professionnelle, le renforcement du repérage et du suivi de maltraitances, dangers ou risques de danger. ■

+ D'INFOS
.....
www.loire.fr/ase



Favoriser les solidarités

PARCE QU'IL S'AGIT D'UNE VALEUR FONDAMENTALE QUI PERMET LE « VIVRE ENSEMBLE », LA SOLIDARITÉ SE TROUVE AU CŒUR DE L'AGENDA 21. DROITS DE L'ENFANT, INSERTION... LE DÉPARTEMENT DE LA LOIRE AGIT POUR QUE CHACUN PUISSE TROUVER SA PLACE DANS LA SOCIÉTÉ.

La conjoncture de crise économique et de vieillissement de la population rend plus prégnant le besoin de solidarité. Aider les personnes âgées et les personnes handicapées, soutenir les familles, assurer la protection maternelle et infantile (PMI), favoriser l'insertion des personnes éloignées de l'emploi, lutter contre l'habitat insalubre... Le Département mène de nombreuses actions pour aider les publics fragiles au quotidien. Une mission essentielle qui accompagne les Ligériens tout au long de leur vie.

2 044

C'EST LE NOMBRE DE MINEURS ET DE JEUNES MAJEURS PRIS EN CHARGE EN 2016 PAR LE DÉPARTEMENT DANS LE CADRE DE LA PROTECTION DE L'ENFANCE

Autres exemples d'actions



BIEN VIEILLIR DANS LA LOIRE : le nombre de personnes âgées augmente dans le département. Or avec l'âge, certaines tâches de la vie quotidienne peuvent devenir difficiles à accomplir. À ce titre, plus de 20 000 personnes âgées sont aidées par le Département dans le cadre de l'allocation personnalisée d'autonomie (APA), à domicile ou en établissement. Les actions de la collectivité portent aussi sur l'habitat, la culture, l'alimentation, etc.



ET AUSSI

- Coordonner les synergies territoriales pour une meilleure insertion professionnelle
- Élaborer un maillage de Maisons de services au public sur le territoire ligérien



Randonnée en famille à la station de Chalmazel



Le plein d'activités à Chalmazel

Culminant à plus de 1 600 mètres au cœur des monts du Forez, la station de Chalmazel vous invite au dépaysement, hiver comme été. Si les plaisirs de glisse sont particulièrement prisés des Ligériens, mais aussi des habitants du Rhône et du Puy-de-Dôme, le Département souhaite aujourd'hui renforcer la palette d'activités estivales de pleine nature. L'objectif est également de développer une économie touristique sur ce territoire, tout en favorisant la mixité sociale et culturelle. Propriétaire des installations, la collectivité va ainsi reconfigurer le pied des pistes pour une meilleure intégration des loisirs tels que la randonnée, le VTT, la course d'orientation, etc. En parallèle, l'offre de services (restauration, stationnement, location de

matériel) sera consolidée et diversifiée. Grâce aux investissements publics consentis, de nouveaux hébergements touristiques privés devraient voir le jour à la station. Ce projet s'inscrit dans une dynamique partenariale avec l'ensemble des acteurs locaux. Une convention de coopération sur le renforcement de l'attractivité de la station sera notamment signée entre le Département, la communauté d'agglomération Loire Forez et les communes de Chalmazel-Jeansagnière et Sauvain. Avec au final un triple défi sur le plan de l'attractivité sportif, touristique et économique. ■

+ D'INFOS

.....
www.loire.fr/chalmazel

Renforcer l'attractivité du département



RENDRE UN TERRITOIRE ATTRACTIF, C'EST VALORISER SES RICHESSES ET SES ATOUTS POUR SUSCITER L'ENVIE DE LE DÉCOUVRIR ET DE S'Y INSTALLER. AVEC SA CULTURE, SON HISTOIRE, SES PAYSAGES, SES INNOVATIONS, LA LOIRE A DE NOMBREUSES CARTES EN MAIN.

Forte de son patrimoine naturel et culturel, la Loire dispose aussi d'un capital humain et d'innovation qui lui offre un réel potentiel de développement. Pour l'exploiter pleinement, elle doit accroître son attractivité afin d'inciter les habitants, entrepreneurs ou étudiants à s'investir dans ce territoire et à s'y projeter, tout en attirant des touristes. Ainsi, le Département diversifie les activités de loisirs et l'offre de services (hébergement et restauration), met en valeur le patrimoine, les savoir-faire et productions locales... Il mène en parallèle une politique volontariste en matière d'accès pour tous au numérique et au très haut débit.

70 000 JOURNÉES/AN

C'EST LA FRÉQUENTATION MOYENNE DE LA STATION DE CHALMAZEL, QUE LE DÉPARTEMENT SOUHAITE PORTER À 120 000 JOURNÉES/AN GRÂCE AU DÉVELOPPEMENT DE L'OFFRE ESTIVALE

Autres exemples d'actions



VALORISER LES MONUMENTS HISTORIQUES DÉPARTEMENTAUX PAR L'INNOVATION : le Département souhaite renouveler le regard porté sur le patrimoine ligérien, et notamment sur les quatre propriétés culturelles dont il assure la gestion et l'animation. Il a ainsi rendu le château de la Bâtie d'Urfé plus attractif en installant une prairie fleurie, une ruche, des pièges à insectes et une exposition. D'autres thématiques seront déclinées sur l'ensemble des sites.



ET AUSSI

- Mieux faire connaître la Loire en valorisant ses atouts
- Développer un soutien durable à la forêt ligérienne et à la filière bois
- Favoriser l'innovation dans les usages et services numériques



Services d'entretien des routes à Saint-Genest-Malifaux

FOCUS

Les usagers au cœur de l'action publique

Au fil du temps, les besoins des habitants évoluent. Les services publics doivent s'adapter aux nouvelles attentes des différents publics pour une meilleure efficacité de leur action au quotidien.

Le Département de la Loire s'engage ainsi à renforcer la prise en compte des usagers dans ses politiques. Son objectif est de consolider la qualité, la proximité, la transparence et l'exemplarité de son action.

Exemple : chef de file de l'action sociale, le Département est en charge du RSA. Répondre au besoin croissant d'insertion des bénéficiaires de cette allocation est une priorité. C'est pourquoi les services d'entretien des routes du Département de la Loire ont recours depuis 2015 à l'emploi de bénéficiaires du RSA pour

compléter les effectifs d'exploitation nécessaires aux interventions de viabilité hivernale. Cet hiver, c'est le cas pour 20 des 28 vacataires affectés dans les 14 centres d'entretien de la Loire. Ils sont recrutés pour une durée de six mois dans le cadre de Contrats d'accompagnement dans l'emploi (CAE). Après une journée de formation sur les gestes et postures à adopter ainsi que sur les mesures de sécurité, chaque bénéficiaire de ce dispositif est accompagné pour une meilleure efficacité au quotidien dans ses tâches d'entretien et de viabilisation des routes départementales. ■

+ D'INFOS

www.loire.fr/agenda21

Donner l'exemple



L'ACTION D'UNE COLLECTIVITÉ A FORCÉMENT DES IMPACTS SUR L'ENVIRONNEMENT ET LA SOCIÉTÉ, PAR LA MISE EN ŒUVRE DE SES POLITIQUES, MAIS AUSSI PAR LA MANIÈRE DONT ELLE LES CONDUIT. LE DÉPARTEMENT DE LA LOIRE ADAPTE DEPUIS DE NOMBREUSES ANNÉES SES PRATIQUES POUR LES RENDRE EXEMPLAIRES.

Soucieux d'adapter ses pratiques aux nouveaux enjeux, le Département souhaite structurer et conforter sa gestion des ressources humaines, afin de la rendre toujours plus responsable. Il renforce aussi la prise en compte des besoins des usagers et des enjeux de développement durable dans ses politiques publiques. Pour assurer l'efficacité de ces dernières, les démarches d'évaluation sont davantage intégrées au pilotage de l'action publique et des projets. Enfin, sur le plan financier, la collectivité a mis en place un plan pluriannuel d'investissement.

9 562

C'EST LE NOMBRE D'HEURES D'INSERTION GÉNÉRÉES EN 2015 À TRAVERS LA COMMANDE PUBLIQUE DU DÉPARTEMENT, QUI A PERMIS D'EMBAUCHER 11 BÉNÉFICIAIRES DU RSA

Autres exemples d'actions



RENFORCER L'UTILISATION DES CLAUSES DE DÉVELOPPEMENT DURABLE DANS LES MARCHÉS PUBLICS : le Département procède à des appels d'offres publics pour assurer ses diverses missions. Favoriser l'implication des acheteurs dans la prise en compte des facteurs environnementaux et humains de leur secteur d'activité lui permet d'augmenter la part des dépenses départementales auprès d'entreprises écoresponsables, et d'avoir un impact positif sur l'insertion professionnelle.



ET AUSSI...

- Structurer la politique des ressources humaines pour l'inscrire dans une stratégie prospective
- Intégrer l'évaluation dans le pilotage de l'action publique
- Pérenniser et actualiser les outils de pilotage financier stratégique et responsable

2016
2017
2018
2019
2020
2021

C'est quoi un Agenda 21?

L'Agenda 21 est un plan d'actions pour le XXI^e siècle adopté par plus de 170 pays lors du Sommet de la Terre à Rio de Janeiro en 1992. Ce programme vise à appliquer les principes du développement durable, afin de construire le présent tout en préparant l'avenir économique, social et environnemental de nos enfants. Une responsabilité partagée par chacun d'entre nous, à toutes les échelles, suivant le principe « penser global, agir local ». L'Agenda 21 a donc été décliné en de nombreux Agendas 21 locaux à l'initiative des collectivités, en se basant sur la consultation de la population et des acteurs de chaque territoire.

DÉCOUVREZ L'AGENDA 21 DU DÉPARTEMENT

.....

www.loire.fr/agenda21

DÉPARTEMENT DE LA LOIRE

2 rue Charles de Gaulle
42022 Saint-Étienne cedex 1

Loire
LE DÉPARTEMENT